



---

# Informatieblad ISO 14001: Inventarisatie en evaluatie van milieuaspecten

*De overtuiging -en ervaring- van SCCM is dat elke organisatie (hoe klein ook) betere milieuprestaties behaalt door het gebruik van de plan-do-check-act aanpak uit de ISO 14001-norm*

**Copyright SCCM**

Alle rechten voorbehouden. Niets uit deze uitgave mag worden openbaar gemaakt en/of verveelvoudigd door middel van druk, fotokopie, microfilm of op welke andere wijze dan ook zonder voorafgaande schriftelijke toestemming van SCCM.

**Disclaimer**

De inhoud van deze brochure is met uiterste zorg samengesteld, desondanks kunnen fouten en onvolledigheden niet geheel worden uitgesloten. SCCM aanvaardt derhalve geen enkele aansprakelijkheid, ook niet voor directe of indirecte schade ontstaan door of verband houdend met het gebruik van de inhoud van deze uitgave.

---

# ISO 14001: Inventarisatie en evaluatie van milieuaspecten

**N181206, versie 16 april 2019**

# Inhoudsopgave

---

HOOFDSTUK 1		
1	Inleiding	5
HOOFDSTUK 2		
2	Relatie tussen de verschillende normelementen van ISO 14001	6
HOOFDSTUK 3		
3	Normeisen met betrekking tot milieuaspecten	8
HOOFDSTUK 4		
4	De uitvoering	11
	4.1 Stap 1: Bepalen van milieuaspecten	11
	4.2 Reikwijdte en detaillering van het milieuaspectenregister	12
	4.3 Relatie inventarisatie milieuaspecten en inventarisatie complianceverplichtingen	13
	4.4 Stap 2: Bepalen van milieuaspecten die een belangrijk effect op het milieu hebben	14
	4.5 Stap 3: Bepalen van risico's en kansen, plannen van acties en vaststellen doelstellingen	25
	4.6 Stap 4: Actualisatie van milieuaspecten	30
HOOFDSTUK 5		
5	Toelichting op de uitvoering	31
	5.1 Milieuaspecten per proces of per afdeling?	31
	5.2 Wie gaat de inventarisatie en evaluatie van milieuaspecten uitvoeren en hoe?	32
	5.3 Werkwijze uitvoeren inventarisatie en evaluatie milieuaspecten	32
	5.4 Periodiek bijwerken van milieuaspecten inventarisatie	33
	5.5 Informatiebronnen	33
HOOFDSTUK 6		
6	Overige aandachtspunten	34
	6.1 De relatie met wetgeving en vergunningen	34
	6.2 Milieuaspecten bij noodsituaties	34
	6.3 Invloed op de keten	35
BIJLAGEN		
1	Milieuthema's	37
2	Fine and Kinney methode	38
3	Nadere informatie over milieuaspecten en ISO 14001	39

---

# I Inleiding

Een milieumanagementsysteem gebaseerd op ISO 14001:2015 is gericht op het verbeteren van de milieuprestaties. De basis daarvoor is een goed inzicht in de milieugerelateerde risico's en kansen, op zowel strategisch als operationeel niveau.

Voor het krijgen van dit inzicht zijn de onderdelen 'contextanalyse' (paragraaf 4.1 en 4.2) en 'risico's en kansen' (hoofdstuk 6) van belang. De meer strategische risico's en kansen zullen vooral uit de contextanalyse naar voren komen. De meer operationele risico's en kansen volgen uit de inventarisatie en evaluatie van milieuaspecten. Daarbij ligt er ook een relatie met het wel of niet kunnen voldoen aan de wettelijke en andere eisen.

Dit informatieblad is opgezet om meer inzicht te geven in de wijze waarop de invoering van het onderdeel 'milieuaspecten' (identificeren van milieuaspecten en het bepalen welke aspecten een belangrijk effect kunnen hebben, normpunt 6.1.2) in de praktijk kan worden vormgegeven. Het document is bedoeld als **hulpmiddel** en organisaties zijn geheel vrij in het gebruik van de in dit informatieblad opgenomen suggesties.

In dit informatieblad worden twee voorbeelden uitgewerkt. Daarnaast is er het informatieblad 'Holland transport' waarin een milieumanagementsysteem voor een kleine organisatie is uitgewerkt. De essentie is dat een organisatie weet waar het milieu wordt beïnvloed en vervolgens de goede prioriteiten kan stellen bij het verbeteren. Het voorbeeld van 'Holland transport' laat zien hoe de inventarisatie van milieuaspecten op een eenvoudige manier kan worden uitgevoerd.

In hoofdstuk 2 en 3 wordt aangegeven wat de eisen zijn vanuit de ISO 14001-norm en de relatie met andere normelementen. In hoofdstuk 4 van het informatieblad wordt ingegaan op de uitvoering van de inventarisatie en evaluatie van milieuaspecten met in hoofdstuk 5 een toelichting. In hoofdstuk 6 wordt nog een aantal inhoudelijke aandachtspunten uitgewerkt. De inhoud van dit informatieblad is toepasbaar bij alle soorten organisaties (productie, dienstverlening, handel, overheid etc.).

In dit informatieblad is bij de evaluatie van milieuaspecten gebruik gemaakt van de zogenaamde Fine and Kinney methode waarbij de omvang van het risico wordt bepaald op basis van de kans dat deze optreedt en de omvang van het mogelijke effect. De toepassing van deze benadering is interessant voor:

→ organisaties die werken met een geïntegreerd milieu-, arbo- en veiligheidsmanagementsysteem.

In arbo- en veiligheidsmanagementsystemen wordt veelal deze methode voor de evaluatie van risico's toegepast. Bij een geïntegreerd systeem wordt ook bij de inventarisatie en evaluatie van de milieuaspecten gebruik gemaakt van deze benadering. Ingegaan wordt op de wijze waarop 'kans en effect' kunnen worden gedefinieerd.

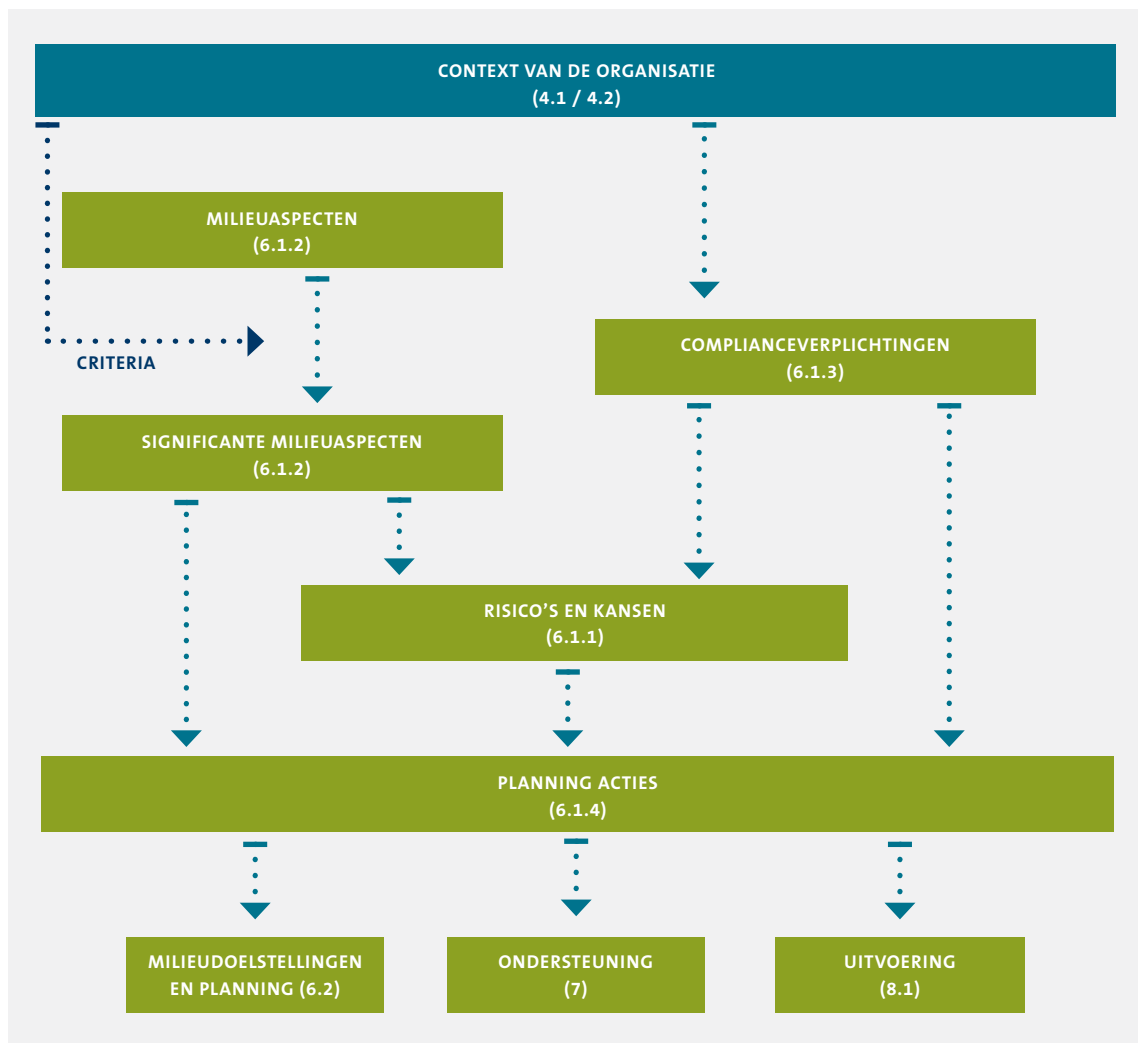
→ organisaties die met de overheid afspraken willen maken over de toepassing van systeemtoezicht. Om te komen tot een goede invulling van systeemtoezicht is het van belang dat het bedrijf en de betrokken toezichthouders overeenstemming hebben over de belangrijke risico's. Toezichthouders van de overheid zijn vaak gewend om ook met deze methode te werken.

## 2 Relatie tussen de verschillende normelementen van ISO 14001

Zoals in de inleiding is aangegeven is de inventarisatie van milieuaspecten een van de normelementen waaruit risico's en kansen in relatie tot het milieu volgen. Risico's en kansen kunnen ook naar voren komen bij de contextanalyse (artikel 4.1 en 4.2) en de beoordeling van complianceverplichtingen (6.1.3).

Figuur 1 maakt duidelijk hoe de verschillende normelementen waaruit de risico's en kansen volgen met elkaar samenhangen.

FIGUUR 1: PDCA-CYCLUS OP STRATEGISCH EN OPERATIONEEL NIVEAU (BRON: NEN)



De contextanalyse bestaat uit twee onderdelen. Het vaststellen van de in- of extern belangrijke punten (4.1) en het vaststellen van behoeften en verwachtingen van belanghebbenden (4.2). Uit beide onderdelen van de contextanalyse kunnen milieuaspecten naar voren komen met informatie over de risico's en kansen die aan deze milieuaspecten verbonden zijn.

Uit de contextanalyse komt ook naar voren welk belang de belanghebbende partijen hechten aan de verschillende milieuaspecten. Dit belang speelt mee bij de bepaling van de belangrijkheid van milieuaspecten.

Vanuit de geïdentificeerde belangrijke milieuaspecten worden de potentiële risico's en de mogelijke kansen tot verbetering vastgesteld. Ook vanuit de complianceverplichtingen worden deze risico's en kansen vastgesteld. Hierbij moet worden opgemerkt dat niet alle belangrijke milieuaspecten of complianceverplichtingen een risico (of kans) hoeven te zijn (bijvoorbeeld omdat deze goed worden beheerst). Dit betekent dat duidelijk moet worden gemaakt welke belangrijke milieuaspecten een risico of kans zijn. Dit kan bijvoorbeeld met een risicoanalyse worden ingevuld.

Vanuit de milieuaspecten en de risico's en kansen worden acties gepland. Expliciet moet worden gemaakt wat het vervolg is van de geïdentificeerde risico's en kansen, belangrijke milieuaspecten en complianceverplichtingen. De essentie is dat duidelijk wordt gemaakt op welke manier de risico's, kansen, belangrijke milieuaspecten en complianceverplichtingen die volgen uit 6.1.1, 6.1.2 en 6.1.3 een vervolg krijgen in het managementsysteem. Het vervolg kan zijn dat beheersmaatregelen worden genomen die terugkomen in de uitvoering (8), het kan ook zijn dat er (verbeter)doelstellingen worden geformuleerd volgens normpunt 6.1.2.

Let op:

In dit informatieblad wordt alleen ingegaan op het onderdeel 'Milieuaspecten' paragraaf 6.1.2 van de norm en de belangrijke milieuaspecten die hieruit voortvloeien. De risico's en kansen die in dit informatieblad worden beschreven hebben alleen betrekking op de risico's en kansen (paragraaf 6.1.1) die voortvloeien uit de milieuaspecten.

## 3 Normeisen met betrekking tot milieuaspecten

De tekst in de ISO 14001-norm met betrekking tot de milieuaspecten (normpunt 4.3.1) luidt:

*Binnen het gedefinieerde toepassingsgebied van het milieumanagementsysteem moet de organisatie, uitgaande van een levenscyclusperspectief, de milieuaspecten bepalen van haar activiteiten, producten en diensten die zij kan beheersen en die zij kan beïnvloeden en de milieueffecten die daarmee gepaard gaan. Bij het bepalen van milieuaspecten moet de organisatie rekening houden met:*

- a) *wijzigingen, waaronder geplande of nieuwe ontwikkelingen, en nieuwe of aangepaste activiteiten, producten en diensten;*
- b) *abnormale omstandigheden en redelijkerwijs voorzienbare noodsituaties.*

*De organisatie moet die aspecten bepalen die een belangrijk milieueffect kunnen hebben, d.w.z. belangrijke milieuaspecten, door gebruik te maken van vastgestelde criteria.*

*De organisatie moet haar belangrijke milieuaspecten op passende wijze aan de verschillende niveaus en functies van de organisatie communiceren.*

*De organisatie moet gedocumenteerde informatie onderhouden van haar:*

- milieuaspecten en milieueffecten die daarmee samenhangen;*
- criteria die worden gebruikt om haar belangrijke milieuaspecten te bepalen;*
- belangrijke milieuaspecten.*

Na de bepaling van de belangrijke milieuaspecten volgt het plannen van acties (normpunt 6.1.4) en het formuleren van doelstellingen en het programma om deze te realiseren (normpunt 6.2.1 en 6.2.2). Omdat bij de doelstellingen prioriteiten moeten worden gesteld kan dit als een vervolgstap op de evaluatie van de milieuaspecten worden gezien.

Op basis van het voorgaande kunnen de volgende stappen worden onderscheiden:

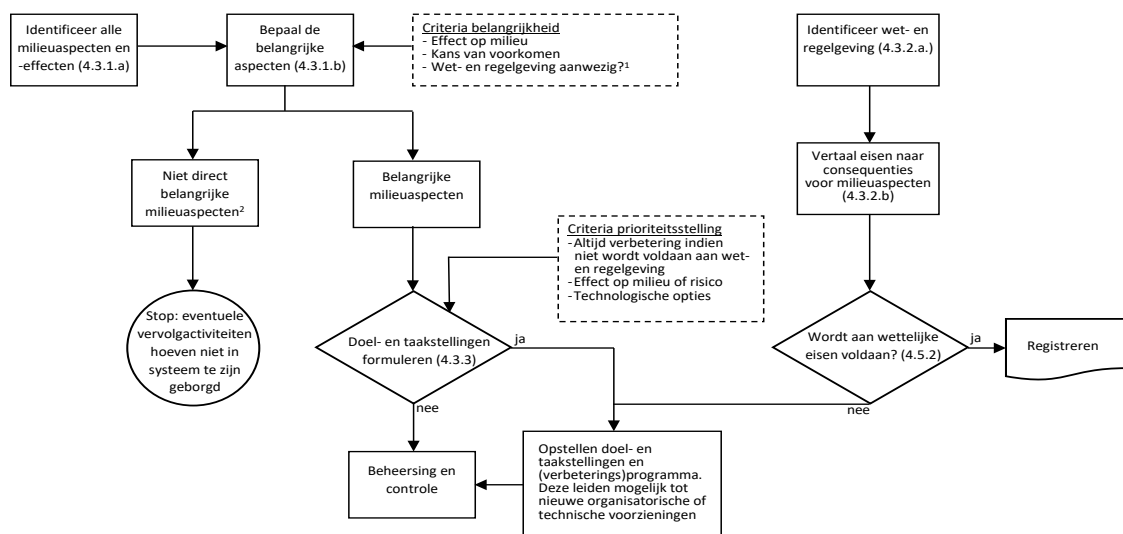
- Stap 1: Identificeren van de milieuaspecten die de organisatie kan beheersen of beïnvloeden
- Stap 2: Bepalen van de milieuaspecten die belangrijke effecten hebben voor het milieu
- Stap 3: Bepalen van risico's en kansen en plannen van acties
- Stap 4: Actualisatie identificatie en evaluatie van milieuaspecten



Bij elk van de stappen zal een organisatie keuzes moeten maken. Bij het identificeren is het bijvoorbeeld de vraag tot op welk detailniveau dat moet worden gedaan. Vervolgens is de vraag welke milieueffecten als belangrijk moeten worden aangemerkt. Voor milieuaspecten met belangrijke milieueffecten is vervolgens de vraag of en wanneer welke acties moeten worden gepland en welke doelstellingen daar dan aan worden verbonden. Op elk van de stappen wordt in dit informatieblad ingegaan. Daarbij zullen voorbeelden worden gebruikt van fictieve bedrijven: een bedrijf dat betonproducten produceert voor de wegenbouw en een ingenieurbureau dat diensten levert.

In schema 1 zijn de stappen 1 tot en met 5 weergegeven.

SCHEMA 1: IDENTIFICATIE EN EVALUATIE VAN MILIEUASPECTEN



### Toelichting schema 1

- 1 De bepaling van milieuaspecten moet worden gedaan vanuit het levenscyclusperspectief. Dat betekent dat de organisatie bekend moet zijn met de belangrijke milieuaspecten bij zowel toeleveranciers als bij volgende schakels in de keten van gebruik en afdanking van de producten en diensten. Vervolgens moet worden bepaald of ook invloed op de milieuaspecten kan worden uitgeoefend.
- 2 Bij de identificatie van milieuaspecten worden ook de milieuaspecten meegenomen die aanleiding kunnen zijn voor noodsituaties die gevolgen hebben voor het milieu.
- 3 In de praktijk wordt er soms voor gekozen om een milieuaspect waarop wet- en regelgeving van toepassing is altijd als ‘belangrijk’ te kwalificeren. Gezien het feit dat op veel terreinen wet- en regelgeving van toepassing is, heeft deze aanpak als nadeel dat er veel belangrijke milieuaspecten zijn en deze stap weinig onderscheidend is. Wanneer de belangrijkheid primair door het (mogelijke) milieueffect wordt bepaald is er een duidelijkere ‘focus’ aangebracht. Wanneer alle milieuaspecten waarop wet- en regelgeving van toepassing is als belangrijk worden gekwalificeerd komt de ‘focus’ bij stap 4, waar de doelstellingen worden geformuleerd. Dan worden prioriteiten gesteld waarbij de milieueffecten een criterium zijn. Wanneer de aanwezigheid van wet- en regelgeving niet wordt gebruikt als criterium voor

de bepaling van belangrijkheid komen de betreffende milieuaspecten toch in het managementsysteem op basis van het commitment tot naleving van wet- en regelgeving en de beoordeling van de wettelijke eisen. Voor wat betreft het uiteindelijke resultaat is er derhalve weinig verschil tussen beide benaderingen. Links- of rechtsom het voldoen aan wet- en regelgeving wordt in het systeem geborgd.

- 4 Wanneer een milieuaspect (door het beperkte effect op het milieu) niet belangrijk is wil dit zeggen dat het onderwerp in het managementsysteem minder aandacht kan krijgen. Het wil niet zeggen dat aan het milieuaspect totaal geen aandacht meer hoeft te worden besteed en maatregelen verder niet hoeven te worden geborgd. Als voorbeeld: het papierafval op het kantoor van een chemisch bedrijf is een milieuaspect. Het effect van het gebruik en het gescheiden inzamelen is echter beperkt. Toch zullen de meeste organisaties wel voorzieningen treffen om het papier gescheiden in te zamelen. Enerzijds op basis van de zorgplicht om daar waar mogelijk milieubelasting tegen te gaan en anderzijds als motivatie van medewerkers. Organisaties met een beperkt aantal milieuaspecten kunnen ervoor kiezen om deze allemaal als 'belangrijk' te kwalificeren.

## 4 De uitvoering

### 4.1 Stap 1: Bepalen van milieuaspecten

De norm spreekt over bepalen van milieuaspecten. In de praktijk wordt meestal gesproken over het inventariseren van milieuaspecten. In het informatieblad zal worden aangesloten bij de praktijk en worden gesproken over het inventariseren van milieuaspecten. De inventarisatie van de milieuaspecten is een cruciale stap in de ontwikkeling van een milieumanagementsysteem. In deze fase wordt vastgelegd aan welke milieuthema's binnen het milieumanagementsysteem aandacht wordt besteed. Het is dan ook een stap die niet eenmalig is. Regelmatig (bijvoorbeeld jaarlijks of bij wijzigingen) zal moeten worden bepaald of de inventarisatie en prioriteitsstelling nog actueel zijn.

#### Milieuaspect en milieueffect

In de norm wordt onderscheid gemaakt tussen milieuaspecten en milieueffecten.

De milieuaspecten van een organisatie kunnen milieueffecten veroorzaken. Milieueffecten zijn bijvoorbeeld de verzuring van water en bodem, broeikaseffect en dergelijke. Een milieueffect is het gevolg van het milieuaspect op de mens, flora of fauna.

Aangezien het voor een organisatie erg moeilijk is om de milieueffecten precies in te schatten, is in de ISO 14001-norm onderscheid gemaakt tussen milieuaspect en milieueffect. In het milieumanagementsysteem gaat het erom de milieuaspecten te beheersen en in te perken om hiermee een milieueffect te voorkomen. De milieuaspecten zijn door een organisatie redelijk goed in te schatten en geven een goed beeld van de aandachtspunten in het milieumanagementsysteem.

TABEL 1: VOORBEELD ONDERSCHIED MILIEUASPECT EN MILIEUEFFECT

MILIEUTHEMA	MILIEUASPECT	MILIEUEFFECT
Lucht (verzuring)	Emissie van zwaveldioxide door vervoer, verwarming etc.	Verzuring van water en bodem
Water	Lozing van vervuild water	Aantasting van water-ecosystemen
Bodem	Lekkage van leidingen	Bodemverontreiniging
Natuurlijke hulpbronnen/ energie	Gebruik van water, verlichting, gebruik van (niet-duurzame) energie, papierverbruik	Uitputting natuurlijke grondstoffen, luchtverontreiniging, broeikaseffect

Om het inventariseren van milieuaspecten te vergemakkelijken is het handig om eerst een aantal milieuthema's te benoemen. Vervolgens kunnen dan voor de organisatie als geheel of per activiteit of afdeling voor elk thema mogelijke milieuaspecten worden geïnventariseerd. Een milieuthema is bijvoorbeeld lucht. Het milieuaspect is de emissie van bijvoorbeeld CO<sub>2</sub> door transport. Het milieueffect is het broeikaseffect. Andere thema's kunnen zijn: water, bodem, gebruik van grondstoffen, energie, afval, straling, hinder (zoals trilling, stank, geluid). De mogelijke milieuthema's worden uitgebreider weergegeven in bijlage 1.

## 4.2 Reikwijdte en detaillering van het milieuaspectenregister

In normpunt 6.1.2 wordt aangegeven dat de organisatie, uitgaande van een levensperspectief, de milieuaspecten moet identificeren van haar activiteiten, producten en diensten binnen het gedefinieerde toepassingsgebied (de scope) van het milieumanagementsysteem. Alleen die milieuaspecten hoeven geïdentificeerd te worden die door de organisatie beheerst kunnen worden en die beïnvloed kunnen worden.

In de bijlage van de norm wordt aangegeven dat bij de inventarisatie van milieuaspecten bijvoorbeeld naar de volgende processen moet worden gekeken:

- ontwerp en ontwikkeling van de faciliteiten, processen, producten en diensten van de organisatie;
- verkrijgen van grondstoffen, inclusief de winning ervan;
- operationele of productieprocessen, met inbegrip van opslagactiviteiten;
- het gebruik en onderhoud van faciliteiten, assets en infrastructuur van de organisatie;
- milieuprestaties en -praktijken van externe leveranciers;
- productvervoer en de levering van diensten, met inbegrip van verpakking;
- opslag en gebruik van producten en de behandeling ervan aan het einde van de levensduur;
- afvalmanagement, met inbegrip van hergebruik, regeneratie, recyclen en verwijderen.

Het onderwerp 'levenscyclusperspectief' heeft veel raakvlakken met het thema 'circulaire economie'. In 2019 is/wordt door SCCM een informatieblad over dit onderwerp uitgebracht.

Alhoewel de bovenstaande opsomming uit de ISO 14001-norm meer geënt is op productiebedrijven, is deze (deels) ook te vertalen naar organisaties in bijvoorbeeld de dienstverlening, handel en overheid. Bij de 'productieprocessen' kan het gaan om alle processen rond de levering van een dienst. Bij een ingenieursbureau gaat het bijvoorbeeld om de milieuaspecten die samenhangen met het te ontwerpen object. Bij de handel kan het bijvoorbeeld gaan om de specificaties van ingekochte producten. Ook papierverbruik, energie in gebouwen kunnen aan de orde zijn bij de 'productie' van diensten.

Voor alle typen organisaties geldt dat ook de inkoopprocessen relevant zijn omdat er milieuaspecten kunnen zijn die samenhangen met de ingekochte goederen en diensten, zowel de eigenschappen van de producten/diensten zelf (zoals bijvoorbeeld energieverbruik, levensduur, gebruikte materialen) als de wijzen van productie, verpakking en transport.

Ten aanzien van milieuaspecten buiten de eigen organisatie is de mate waarin invloed op de milieuaspecten kan worden uitgeoefend waarschijnlijk het grootst ten aanzien van de milieuprestaties van leveranciers van werk en van ingekochte producten en diensten. De mate van invloed kan tot uitdrukking komen bij het bepalen van de belangrijkheid van de milieueffecten. Een voorbeeld van een beïnvloedbaar milieuaspect bij een toeleverancier is de emissie van de vrachtwagens van een ingeschakelde transporteur of de wijze waarop een schoonmaakbedrijf werkt. Het type voortbrenging of motor beïnvloedt het energieverbruik en de emissie naar de lucht. Bij het selecteren van een transporteur kunnen eisen worden gesteld aan de vrachtwagens die de transporteur inzet. Bij de inschakeling van een schoonmaakbedrijf kunnen de frequentie en de soort middelen die worden gebruikt een factor zijn.

Van de organisatie wordt verwacht dat bepaald is op welke wijze met leveranciers wordt omgegaan en welke eisen worden gesteld aan de producten en diensten die worden ingekocht. Uiteraard is de invloed mede afhankelijk van de omvang van de afname of opdracht.

Zoals in het overzicht van processen uit de bijlage van de norm al is aangegeven, moet bij de inventarisatie rekening gehouden worden met de volgende aandachtspunten:

- In de inventarisatie worden niet alleen die milieuaspecten opgenomen die de organisatie volledig kan beheersen, maar ook die waarop de organisatie invloed heeft. Er is ook sprake van invloed wanneer de organisatie bij de inkoop van producten of diensten eisen kan stellen aan de milieueffecten die optreden bij derden of informatie kan geven aan gebruikers van haar eigen producten.
- Milieuaspecten moeten worden geïdentificeerd die verband houden met zowel de huidige als de relevante vroegere activiteiten, producten en diensten, maar ook met geplande of nieuwe ontwikkelingen, en nieuwe of gewijzigde activiteiten, producten en diensten.
- Aandacht moet worden besteed aan gebruikelijke en ongebruikelijke bedrijfsomstandigheden, omstandigheden bij stilleggen en opstarten en aan potentiële noodsituaties zoals brand, stroomstoring, lekkage gevaarlijke stoffen en dergelijke.

Het resultaat van de inventarisatie is een overzicht van milieuaspecten en de milieueffecten die door deze milieuaspecten worden veroorzaakt (zie tabel 2A en 2B). Let op, de norm vraagt onder andere om gedocumenteerde informatie van milieuaspecten en milieueffecten die daarmee samenhangen.

### 4.3 Relatie inventarisatie milieuaspecten en inventarisatie complianceverplichtingen

Een belangrijke eis uit de ISO 14001-norm is dat een organisatie zich committeert tot naleving van de complianceverplichtingen. Onder complianceverplichtingen wordt zowel wet- en regelgeving bedoeld waaraan een organisatie moet voldoen als andere eisen waaraan een organisatie moet of verkiest te voldoen, bijvoorbeeld eisen van klanten, verzekeraar, convenanten e.d. Zie ook definitie 3.2.9 in de ISO 14001-norm. In art. 6.1.3 staat dat een organisatie de complianceverplichtingen met betrekking tot haar milieuaspecten moet bepalen en moet vaststellen hoe deze van toepassing zijn op de organisatie. Met andere woorden, welke concrete eisen volgen er uit de complianceverplichtingen.

Er is een samenhang met de inventarisatie en evaluatie van milieuaspecten:

- Het ligt voor de hand dat de onderwerpen waarvoor wet- en regelgeving van toepassing is ook als milieuaspect worden geïdentificeerd. Anders is er een discrepantie tussen wat de organisatie en de overheid milieurelevant vinden. De wet- en regelgeving kan worden gebruikt als 'check' of alle milieuaspecten zijn onderkend.
- Het kan praktisch zijn om aan de milieuaspecten direct ook de van toepassing zijnde eisen uit de wet- en regelgeving te koppelen. Hiermee wordt al een deel van de eis van artikel 6.1.3 ingevuld.
- Bij de volgende stap (bepalen van de belangrijkheid) speelt de vraag in hoeverre de aanwezigheid van complianceverplichtingen ten aanzien van een milieuaspect ook de belangrijkheid bepaalt. Daarbij zijn verschillende benaderingen mogelijk (zie de toelichting onder schema 1).
- De mate waarin bij doel- en taakstellingen (artikel 6.2) nog extra activiteiten moeten worden ondernomen is afhankelijk van de inschatting van het risico dat niet aan complianceverplichtingen wordt voldaan. Extra activiteiten kunnen ook organisatorische maatregelen zijn om de naleving te verbeteren.

Er is een tweetal mogelijkheden om de relatie tussen de milieuaspecten en complianceverplichtingen te leggen:

- Het zijn twee afzonderlijke processen die later met elkaar worden vergeleken;
- De inventarisatie van complianceverplichtingen (en de daaruit volgende eisen) is geïntegreerd met de inventarisatie van de milieuaspecten.

Aandachtspunten:

- Van belang is dat de eisen die uit de complianceverplichtingen volgen ook worden vertaald naar de consequenties voor de verschillende milieuaspecten (zowel de belangrijke als de niet belangrijke). De vertaling betekent dat inzichtelijk moet zijn aan welke concrete normen/eisen moet worden voldaan of voorzieningen/maatregelen zijn die getroffen/genomen moeten worden bij een proces of activiteit.
- Er moet een toegankelijk overzicht van de van toepassing zijnde complianceverplichtingen (en de daaruit volgende eisen) beschikbaar zijn omdat dit nodig is voor de beoordeling van de eigen naleving (art. 9.1.2).

SCCM heeft over dit onderwerp een apart informatieblad uitgebracht met de titel 'Naleving van wet- en regelgeving met behulp van een milieumanagementsysteem'. Hierin staat met voorbeelden uitgewerkt op welke wijze de naleving kan worden geborgd.

## 4.4 Stap 2: Bepalen van milieuaspecten die een belangrijk effect op het milieu hebben

In de vorige stap zijn de milieuaspecten bepaald die beheerst en beïnvloed kunnen worden. In deze stap worden de belangrijke milieuaspecten geselecteerd. Dit zijn de milieuaspecten die in ieder geval opvolging moeten krijgen in het milieumanagementsysteem en waarvoor mogelijk ook doelstellingen ter verbetering worden geformuleerd. De criteria die gebruikt worden om de belangrijke milieuaspecten te bepalen moeten worden gedocumenteerd volgens normpunt 6.1.2.

De procedure voor de bepaling van de belangrijkheid moet periodiek worden herhaald, om de resultaten te kunnen vergelijken is van belang dat de beoordeling reproduceerbaar is. In deze paragraaf worden twee varianten uitgewerkt om te bepalen of een milieuaspect belangrijk is. De methode wordt ook gebruikt voor de prioriteitsstelling die aan de orde is bij het formuleren van doelstellingen.

Zoals ook aangegeven bij de toelichting op schema 1 zijn er verschillende benaderingen voor de wijze waarop de aanwezigheid van complianceverplichtingen wordt betrokken bij de bepaling van de belangrijkheid van een milieuaspect:

- a) Alle milieuaspecten waar complianceverplichtingen op van toepassing is worden als 'belangrijk' gekwalificeerd.
- b) De aanwezigheid van complianceverplichtingen op een milieuaspect wordt meegewogen maar is niet doorslaggevend.
- c) De aanwezigheid van complianceverplichtingen is niet van invloed op de belangrijkheid.

Benadering a) heeft als voordeel dat het duidelijk is maar als nadeel dat er nauwelijks meer onderscheid is in de milieuaspecten omdat op veel milieuaspecten wet- en regelgeving en/of andere verplichtingen van toepassing is. De aanwezigheid van wet- en regelgeving wil ook niet per definitie zeggen dat het aspect een belangrijk effect op het milieu heeft. Bij benadering b) wordt de aanwezigheid van wet- en regelgeving gebruikt als een van de criteria. Wanneer er uitgebreide wet- en regelgeving is kan dit als criterium gebruikt worden voor de belangrijkheid omdat wet- en regelgeving wil zeggen dat de overheid waarde aan het onderwerp hecht. Bij benadering c) is het uitgangspunt dat de gevolgen voor het milieu de belangrijkheid bepalen. Het voldoen aan wet- en regelgeving is geborgd via de artikelen 6.1.3 en 9.1.2 en het commitment tot naleving van complianceverplichtingen.

Wanneer een milieuaspect als belangrijk is gekwalificeerd wil dit niet automatisch zeggen dat er ook acties moeten worden gepland en doelstellingen voor verbetering moeten worden geformuleerd. Op basis van de artikelen 6.1.4 en 6.2 (Doelstellingen en planning om ze te bereiken) bepaalt een organisatie voor welke functies en niveaus acties worden gepland en doelstellingen worden geformuleerd. De belangrijke milieuaspecten krijgen opvolging in het managementsysteem zodat er sprake is van een geborgde uitvoering. Daarnaast dient voor de belangrijke milieuaspecten te worden overwogen of verbetering mogelijk is. Daarbij spelen criteria als technologische opties, financiële consequenties, milieueffect, ontwikkelingen in compliance-eisen etc. een rol. In stap 3 komt dit aan de orde.

Onderstaand worden twee mogelijke varianten voor de bepaling van de belangrijkheid weergegeven.

#### **Variant 1**            **Kwalitatieve vergelijking**

Bij variant 1 bepaalt de organisatie zelf een aantal relevante criteria en beoordeelt de milieuaspecten daarop. Vooraf wordt aangegeven op welke manier de prioriteiten worden gesteld. Deze benadering is geschikt voor (vaak kleinere) organisaties met een overzichtelijk aantal milieuaspecten. In het informatieblad 'Holland transport' is een voorbeeld opgenomen voor een kleine organisatie.

Mogelijke beoordelingscriteria zijn:

- Is er wet- en regelgeving van toepassing?
- Wat is de omvang en frequentie van het aspect?
- Zijn er intern normen opgesteld?
- Zijn er milieueffecten aan de orde (met 'blijvende' milieuschade) voor en na maatregelen?
- Is er overlast voor de omgeving en/of klachten of is er een belang voor werknemers?
- Zijn er lokale omstandigheden, bijvoorbeeld als een bedrijf dicht bij een natuurgebied of waterwingebied is gevestigd?

In tabel 2 is een aantal beoordelingscriteria opgenomen zoals die bij de voorbeelden worden gehanteerd. In de voorbeelden bepalen de organisaties de belangrijkheid op basis van de volgende uitgangspunten:

- Belangrijk zijn de milieuaspecten waarvoor in de wet- en regelgeving eisen zijn vastgelegd;
- Belangrijk zijn de milieuaspecten met omvangrijke (blijvende) milieueffecten;
- Belangrijk zijn de milieuaspecten waarover klachten zijn binnen gekomen.

Op basis hiervan is onderstaande tabel opgesteld waarmee de milieuaspecten worden 'gewogen' om tot een selectie te komen.

De tabel is het resultaat van 3 stappen:

- de inventarisatie van milieuaspecten en -effecten;
- de afweging van belangrijkheid;
- het eindresultaat: welke milieuaspecten zijn belangrijk en aan welke milieuaspecten worden verbetermaatregelen gekoppeld die worden uitgevoerd?



TABEL 2A: KWALITATIEVE INVENTARISATIE VAN TWEE ACTIVITEITEN VAN EEN BETONFABRIEK: BELANGRIJKHEID MILIEUASPECTEN EN MOGELIJKE MAATREGELEN  
(NB NIET ALLE MILIEUASPECTEN ZIJN VOLLEDIG UITGEWERKT)

ACTIVITEIT MILIEU- THEMA	MILIEUASPECT	MILIEUEFFECT	COMPLIANCE-OMGEVING/ EFFECT		EFFECT NA MAATR. ASPECT	BELANG- RIJK	MATE VAN BEHEERSING	MOGELIJKE MAATREGEL <sup>1)</sup>	
			VERPLICHT- TINGEN	KLACHTEN VOOR					
Transport en opslag	Betonmortel en grondstoffen: morsverliezen, veegafval (voor zover niet in het proces te gebruiken)	Uitputting natuurlijke hulpbronnen, verspilling	Nee	Nee	Middel	Laag	Ja	Goed (werkinstructie)	Opvangscherm
Geluid en trillingen	Als gevolg van aan- en afvoerbewegingen, Verstoring leefomgeving gemiddeld circa 40 vrachtwagens per dag		Nee	Incidenteel	Laag	Laag	Ja		
Lucht	Emissie transportvoertuigen, stof (door verwaaiing)	Verzuring, broeikaseffect, gezondheid	Ja (eisen klant)	Ja frequent over stof	Middel	Laag	Ja		Onderzoek naar aanpassing voertuigen
Water	Verontreinigd hemelwater van het terrein, verontreinigd met betonmortel en (voor zover lozing op grondstoffen	Aantasting water ecosystemen opervlaktewater)	Ja <sup>2)</sup>	Nee	Middel	Middel	Ja	Goed (werk- instructie m.b.t. goed housekeeping)	Alleen als lozingseisen overschreden worden
Bodem alleen bij calamiteit)	Lekkage voertuigen, opslag materiaal, ondergrondse tanks, morsverliezen	Bodemverontreiniging	Ja	Nee	Hoog	Hoog	Ja		Onderzoek naar extra maat- regelen ter voorkoming calamiteit
Energie	Energieverbruik extern transport (diesel) en intern transport (pg, diesel)	Uitputting natuurlijke hulpbronnen							Rijgedrag chauffeurs, motoren voertuigen
Doseren en mengen	Verpakking van kleurstoffen, restbeton bij reiniging menginstallatie	Verstoring leefomgeving							
Geluid en trillingen	Bijvullen van menginstallatie en door ontsnappen lucht uit luchtventielen	Verstoring leefomgeving							
Lucht	Bijvullen van menginstallatie, emissie beperkt door stoffilters	Verstoring leefomgeving							Onderhoud stoffilters
Water	Spoelwater bij reiniging menginstallatie, wordt deels hergebruikt in proces	Aantasting ecowatersystemen bij lozing op oppervlaktewater							
Energie	Elektromotoren mengmachines, verwarming mengwater	Uitputting natuurlijke hulpbronnen							Energiebesparingsplan

<sup>2)</sup> In de vergunning zijn lozingsvoorschriften opgenomen voor de afvoer van verontreinigd hemelwater.

TABEL 2B: INVENTARISATIE VAN TWEE ACTIVITEITEN VAN EEN INGENIEURSBUREAU OP HET GEBIED VAN INFRASTRUCTUUR: BELANGRIJKHEID MILIEUASPECTEN EN MOGELIJKE MAATREGELEN  
(NB NIET ALLE ACTIVITEITEN ZIJN UITGEWERKT)

ACTIVITEIT	MILIEU-THEMA	MILIEUASPECT	MILIEUEFFECT	COMPLIANCE-OMGEVING/ VERPLICHTINGEN	EFFECT VOOR MAATR.	EFFECT NA MAATR.	BELANG- RIJK MAATR. ASPECT	MATE VAN BEHEERSING	MOGELIJKE MAATREGEL <sup>1)</sup>
Adviesdiensten en interne organisatie	Lucht	Emissie auto's (lease en eigen vervoer) t.b.v. vervoer medewerkers	Verzuring, broeikaseffect	Ja (eisen klant)	T.ov. andere effecten ingenieursbureau relatief groot				"Groene" lease-regeling, alle kleine auto's vervangen door elektrische auto's
	Divers	Milieuaspecten die samenhangen met het advies over toe te passen constructies en materialen	Divers	Soms	Kan redelijk groot zijn, afhankelijk van project				
	Energie	Energieverbruik computerapparatuur	Uitputting natuurlijke hulpbronnen	Nee	Klein in vergelijking met energieverbruik gebouw				Energiezuinige computerapparatuur
	Grondstoffen	Afvalstoffen kantooractiviteiten	Verontreiniging lucht of bodem (afhankelijk van verwerking)	Ja	Beperkt				Vermindering papiergebruik
Gebouwbeheer	Energie	Energieverbruik voor verwarming en verlichting kantoor	Uitputting natuurlijke hulpbronnen	Nee	Relatief groot				Energiebesparing kantoorgebouw
	Grondstoffen	Onderhoud gebouw en installaties	Verontreiniging lucht of bodem bij verwerking afvalstoffen	Ja	T.ov. andere effecten ing.bureau relatief groot				Afspraken leveranciers diensten m.b.t. afvoer afvalstoffen
	Lucht	Emissies bij onderhoud gebouw en installaties	Luchtverontreiniging bij onderhoud gebouw en installaties	Ja <sup>2)</sup>	Effect voornamelijk bij incidenten				Controle leveranciers diensten op naleving wettelijke eisen

#### Toelichting tabel 2A en 2B:

De tabellen geven een voorbeeld van de inventarisatie van een deel van de activiteiten van een betonfabriek en een ingenieursbureau. De organisatie kan daarbij zelf het detailniveau kiezen dat het meest praktisch is. Er zou bijvoorbeeld ook voor gekozen kunnen worden om de milieuaspecten nog concreter aan te geven door bijvoorbeeld in de laatste regel van tabel 2A ook de elektromotoren te specificeren of in de laatste regel van tabel 2B de gebouwen en installaties te benoemen.

<sup>1)</sup> De mogelijke verbetering kan zowel een technologische/'technische' maatregel zijn als een beheersmaatregel/systeemaanpassing.

In de tabel kan in plaats van de maatregel te noemen, ook met ja/nee worden aangegeven of er een mogelijke maatregel aanwezig is. De maatregel wordt dan genoemd in de volgende stap: het formuleren van doelstellingen.

<sup>2)</sup> Wettelijke eisen zijn bijvoorbeeld het Activiteitenbesluit (met o.a. eisen voor opslag gevaarlijke stoffen, energiebesparing en eisen aan stookinstallaties) en het Besluit gefluoreerde broeikasgassen en ozonlaagafbrekende stoffen waarin eisen voor koelinstallaties zijn opgenomen. Volgens art. 6.1.3 van de ISO 14001-norm dient een organisatie de complianceverplichtingen die betrekking hebben op de milieuaspecten van de organisatie te identificeren, zie hiervoor het eerder genoemde informatieblad over naleving van wet- en regelgeving.

## **Variant 2            Kwantitatieve evaluatie van milieuaspecten**

Bij de kwantitatieve evaluatie van milieuaspecten wordt op basis van een formule bepaald wat de belangrijkheid van de milieuaspecten is. Met de formule wordt het belang gekwantificeerd op basis van de kans van optreden en het effect op het milieu. De formule is gebaseerd op de Fine and Kinney methode die zijn oorsprong heeft bij de analyse van veiligheidsrisico's. De aanpak In dit voorbeeld wordt hier een aantal elementen aan toegevoegd. Ook het voldoen aan wet- en regelgeving, het verbeterpotentieel van het milieuaspect en de aanwezigheid van eisen vanuit het hoofdkantoor worden in dit voorbeeld meegewogen. Uiteraard zijn er vele variaties op deze aanpak mogelijk.

Gerealiseerd moet worden dat de Fine and Kinney methode een exactheid suggereert die er in werkelijkheid niet is. Het blijven inschattingen met een subjectief karakter. De kracht van de aanpak is dat door het met betrokkenen uitwisselen van inschattingen en argumenten tot een visie wordt gekomen die de orde van grootte aangeeft en vergelijking mogelijk maakt.

Wanneer de kans van optreden en het effect van de verschillende milieuaspecten zijn bepaald kunnen met het resultaat hiervan de belangrijke milieuaspecten worden geselecteerd. Daarvoor zijn verschillende benaderingen mogelijk. Bijvoorbeeld:

- Wanneer product van 'kans' en 'effect' groter is dan x is het belangrijk;
- Alle milieuaspecten met een effect > y zijn belangrijk.

Ook wordt vaak gebruik gemaakt van een zogenaamde risicomatrix waarin voor de verschillende combinaties van kans en effect wordt aangegeven in hoeverre deze wel/niet leiden tot de conclusie dat het een belangrijk milieuaspect betreft.

### **Hoe omgaan met bestaande preventieve maatregelen (initieel of restrisico)**

Bij zowel het bepalen van het 'effect' als de 'kans' van een bepaald milieuaspect is het de vraag in hoeverre daarbij rekening wordt gehouden met de aanwezigheid van bestaande technische en/of organisatorische maatregelen om de milieueffecten te voorkomen en/of te reduceren.

Twee benaderingen zijn mogelijk:

- Beoordelen op basis van de 'initiële' situatie. Dat wil zeggen de effecten alsof er geen reducerende/preventieve maatregelen aanwezig zijn;
- Beoordelen op basis van de effecten rekening houdend met de aanwezige maatregelen. Het gaat dan om het eventuele 'restrisico' in combinatie met de kans dat de aanwezige maatregelen (zoals bijvoorbeeld een stoffilter of vloestofdichte vloer) falen en het effect dat dat dan vervolgens heeft.

Het is gebruikelijk om de kans en het effect van een milieuaspect te bepalen op basis van de aanwezige preventieve maatregelen. Soms wordt door de overheid echter belang gehecht aan het 'initiële' risico, het risico ingeval er geen preventieve maatregelen zouden zijn c.q. deze volledig zouden falen. Doel hiervan is om inzicht te hebben in de preventieve maatregelen die samenhangen met de milieuaspecten die in potentie een groot risico vormen. Voor de toezichthouder is het van belang om inzicht te hebben in het goed functioneren van de preventieve maatregelen (ook wanneer de kans en effect voor falen als laag worden ingeschat).

## Effect op het milieu

Het effect kan op verschillende manieren worden gedefinieerd. Het kan zich beperken tot alleen het effect op het milieu. Het is ook mogelijk dit breder te definiëren door neveneffecten mee te nemen. Zo kan 'reputatieschade' een neveneffect zijn dat reden is om een bepaald milieuaspect in een hogere categorie te plaatsen. In tabel 3 is een aantal mogelijke definiëringen van het effect opgenomen.

TABEL 3: VOORBEELDEN VOOR NIVEAUS VAN EFFECTEN

EFFECTGETAL	VOORBEELD NIVEAUS EFFECTEN	VOORBEELD TOELICHTING MILIEU
1	Geen effect	Geen milieuschade. Geen financiële consequenties.
2	Verwaarloosbaar of zeer tijdelijk effect	Lichte milieuschade, blijft binnen het terrein en het systeem van de organisatie. Verwaarloosbare financiële consequenties.
3	Gering effect (effect kan eenvoudig worden opgeruimd)	Vervuiling of emissie met voldoende omvang voor schade aan het milieu, echter zonder blijvend effect. Kan eventueel eenvoudig worden opgeruimd. Eenmalige overschrijding van eisen of eenmalige klacht.
4	Aanzienlijk effect	Beperkte emissies met invloed op de omgeving en blijvende schade voor het milieu. Overschrijdingen van grenswaarden met herhalend karakter en/of herhalende klachten.
5	Groot effect	Ernstige milieuschade. De organisatie is genoodzaakt om uitgebreide herstelmaatregelen uit te voeren. Voortdurende overschrijdingen van grenswaarden en/of uitgebreide hinder en/of blijvende milieuschade.

In de eerste kolom van tabel 3 is een risicogetal aangegeven. De getallen kunnen naar eigen inzicht worden bepaald. Het risicogetal geeft de hoogte van het risico aan en wordt meegenomen in de totale beoordeling van het milieuaspect.

## Kans van voorkomen

In tabel 4 is een aantal mogelijke indelingen op een 5-puntsschaal weergegeven. De schaal kan naar eigen inzicht kleiner en groter worden gemaakt. Om het risico te berekenen kan een waardering worden gegeven aan elk niveau.

TABEL 4: MOGELIJKE INDELINGEN VOOR DE KANS OP MILIEUEFFECTEN

KANSGETAL	VOORBEELD 1	VOORBEELD 2	VOORBEELD 3	VOORBEELD 4
1	Zeer klein - zeer onwaarschijnlijk	Nooit van gehoord in onze bedrijfstak	< 1 keer per jaar	Praktisch onmogelijk
2	Klein - niet waarschijnlijk maar mogelijk	Van gehoord in onze bedrijfstak	Jaarlijks	Denkbaar maar onwaarschijnlijk
3	Gemiddeld - komt zelden voor	Is gebeurd in ons bedrijf	Maandelijks	Denkbaar
4	Groot - komt af en toe voor	Gebeurt enkele malen per jaar in ons bedrijf	Wekelijks	Zeer wel mogelijk
5	Zeer groot - komt met enige regelmaat voor	Gebeurt enkele malen per jaar op onze locatie	Dagelijks	Uiterst waarschijnlijk

### Voldoen aan wet- en regelgeving

Volgens de ISO 14001-norm is het niet verplicht om de naleving van wet- en regelgeving in de evaluatie van milieuaspecten mee te nemen. Indien hiervoor wordt gekozen, horen milieuaspecten waar niet wordt voldaan aan wet- en regelgeving als belangrijkste milieuaspecten uit de risicobeoordeling naar voren te komen. Hierdoor zijn de risicogetallen hoger dan bij de andere onderwerpen van de risicobeoordeling. Opgemerkt wordt dat milieuaspecten waarbij niet wordt voldaan aan wet- en regelgeving eerst moeten zijn opgelost voordat een certificatietraject kan worden afgerond, tenzij hierover afspraken zijn gemaakt met het bevoegd gezag.

TABEL 5: MOGELIJKE INDELINGEN VOOR VOLDOEN AAN WET- EN REGELGEVING

KANSGETAL	VOORBEELD VOLDOEN AAN WET- EN REGELGEVING
1	Er wordt voldaan aan wet- en regelgeving
5	Kleine overtreding
10	Grote overtreding of kleine overtreding die vaak voorkomt

### Verbeterpotentieel

De norm stelt dat bij het plannen van acties rekening wordt gehouden met de belangrijke milieuaspecten van de organisatie. Indien de mogelijkheden tot verbetering meewegen bij het bepalen van de belangrijkheid, worden milieuaspecten die niet of beperkt verbeterd kunnen worden, minder belangrijk. Daarmee wordt het dus eenvoudiger om te bepalen voor welke belangrijke milieuaspecten acties worden gepland en doel- of taakstellingen worden geformuleerd. Het is volgens de norm geen must om het verbeterpotentieel mee te wegen.

TABEL 6: MOGELIJKE INDELINGEN VOOR VERBETERPOTENTIEEL

KANSGETAL	VOORBEELD VERBETERPOTENTIEEL
1	Geen verbetering mogelijk
3	Kleine verbetering mogelijk (bijvoorbeeld <1% verbetering van het milieuaspect) *
5	Grote verbetering mogelijk (bijvoorbeeld >1% verbetering van het milieuaspect)

\* Denk hierbij bijvoorbeeld aan de reductie van het energieverbruik, luchtmissies, afval, e.d. Het % wordt bepaald op basis van de milieuaspecten van de organisatie. Dit kan bijvoorbeeld ook 5 of 10% zijn.

### **Corporate-eisen (eisen vanuit het hoofdkantoor)**

Voor organisaties die onderdeel uitmaken van een concern kunnen er eisen aan bepaalde milieuaspecten gesteld worden vanuit het hoofdkantoor, bijvoorbeeld door concernbeleid of concerndoelstellingen.

Daarmee kunnen bepaalde milieuaspecten belangrijker worden dan andere.

De eisen vanuit het hoofdkantoor gelden natuurlijk alleen voor organisaties die deel uit maken van een concern **en** waar het concern eisen stelt voor bepaalde milieuaspecten. Indien dit niet het geval is, kan dit onderdeel worden weggelaten.

TABEL 7: MOGELIJKE INDELINGEN VOOR CORPORATE-EISEN

KANSGETAL	VOORBEELD CORPORATE-EIS (EIS VANUIT HET HOOFDKANTOOR)
1	Geen corporate-eis
2	Wel een corporate-eis

## Voorbeeld betonindustrie

TABEL 8: EVALUATIE VAN MILIEUASPECTEN VOORBEELD BETONINDUSTRIE

ACTIVITEIT	MILIEUTHEMA	MILIEUASPECT	WET- EN REGELGEVING	MILIEUEFFECT	VOLDOEN AAN WET- EN REGELGEVING	EFFECT	KANS	VERBETERPOTENTIEEL	EIS HOOFDKANTOOR	BELANGRIJKHEID*	TOELICHTING OP MILIEUASPECT EN EVENTUELE MAATREGELEN
Transport en opslag	Grondstoffen	Betonmortel en grondstoffen: morsverliezen, veegafval (voor zover niet in het proces te gebruiken)		Uitputting natuurlijke hulpbronnen, verspilling	1 <sup>1</sup>	2 <sup>1</sup>	5 <sup>1</sup>	3	1	30	Verschillende beheersmaatregelen aanwezig. Er kan t.a.v. afvalscheiding en reductie nog een kleine verbetering worden gerealiseerd.
	Geluid en trillingen	Als gevolg van aan- en afvoerbewegingen, gemiddeld circa 40 vrachtwagens per dag	Ja (zie ...)	Verstoring leefomgeving	1	3 <sup>2</sup>	4 <sup>2</sup>	1	1	50	Door gebruik vrachtauto's met zwaardere tonnage is soms meer overlast.
	Lucht	Emissie transportvoertuigen	Ja (zie ...)	Verzuring, broeikas effect, gezondheid	1	5 <sup>3</sup>	5 <sup>3</sup>	3	2	150	70% van de eigen vrachtwagens geschikt over EURO VI-motoren. Rijgedrag bepaalt voor belangrijk deel de kans.
	Lucht	Stof (door verwaaiing)	Ja (zie...)	Gezondheid	5	4 <sup>4</sup>	4 <sup>4</sup>	3 <sup>4</sup>	2 <sup>4</sup>	160	Vooraf bij meer wind en droog weer overlast. Schermen nodig en sproei-installatie.
	Water	Verontreinigd hemelwater van het terrein, verontreinigd met betonmortel en grondstoffen		Aantasting water ecosystemen (voor zover lozing op oppervlaktewater)							
	Bodem (alleen bij calamiteit)	Lekkage voertuigen, opslag materiaal, ondergrondse tanks, morsverliezen		Bodemverontreiniging							
	Energie	Energieverbruik extern transport (diesel) en intern transport (lpg, diesel)		Uitputting natuurlijke hulpbronnen							
Doseren en mengen	Grondstoffen	Verpakking van kleurstoffen, restbeton bij reiniging menginstallatie		Verspilling grondstoffen en energie							
	Geluid en trillingen	Bijvullen van menginstallatie en door ontsnappen lucht uit luchtventielen		Verstoring leefomgeving							
	Lucht	Bijvullen van menginstallatie, emissie beperkt door stoffilters		Verstoring leefomgeving							
	Water	Spoelwater bij reiniging menginstallatie, wordt deels hergebruikt in proces		Aantasting ecowater-systemen, bij lozing op oppervlaktewater							
	Energie	Elektromotoren mengmachines, verwarming mengwater		Uitputting natuurlijke hulpbronnen							

### **Toelichting op inschatting kans en effect:**

\* De belangrijkheid is een vermenigvuldiging van alle ingevulde scores, dus:

Belangrijkheid = voldoen aan wet- en regelgeving x effect x kans x verbeterpotentieel x corporate-eis

- 1 Het effect van morsverliezen en veegafval op het milieu is zeer beperkt. De morsverliezen zijn beperkt doordat technische voorzieningen en organisatorische maatregelen zijn genomen. Datgene dat wordt gemorst wordt opgeveegd en afgevoerd met het overige afval. Het effect is dus verwaarloosbaar (2). Met enige regelmaat komen morsverliezen voor (5).
- 2 Geluid en trillingen blijven binnen de norm maar veroorzaken wel hinder. Het is geen blijvend effect. Het milieueffect is gering (3). Het komt wekelijks voor en er is een vijftal klachten per jaar. Frequentie is dus regelmatig (4).
- 3 De meeste transportvoertuigen voldoen aan de wettelijke eisen wat betreft luchtmissies. Er is een investeringsprogramma voor overige vrachtwagens (verbeterpotentieel = 3). De motoren moeten allemaal gaan voldoen aan EURO VI en daarmee ALARA. Er is effect op het milieu wat met betrekking tot nieuwe wagens nog kan worden teruggebracht. Het rijgedrag is sterk bepalend, hierdoor wordt het effect als groot (5) ingeschat. Er zijn cursussen voor het 'nieuwe rijden' gevolgd en dit wordt gemonitord. De kans is daarom op 'groot' gewaardeerd (5). Vanuit het hoofdkantoor worden er extra eisen gesteld aan de emissies van vervoer (2).
- 4 Bij bepaalde weersomstandigheden gebeurt het af en toe dat een overschrijding van eisen voor stofemissies ontstaat (kleine overtreding). Verspreiding van fijnstof heeft mogelijk blijvende gezondheidsklachten tot gevolg en er zijn zo nu en dan klachten. Daarom is effect 'aanzienlijk' (4). Afhankelijk van de weersomstandigheden komt stofverwaaiing met enige regelmaat voor (4). Vanuit het hoofdkantoor worden extra eisen gesteld om stofemissies te voorkomen (2). Er zijn nog wel maatregelen te nemen om stofemissies te voorkomen (verbeterpotentieel = 3), maar deze zijn vanwege de hoge kosten nog niet gerealiseerd.

De kans en effect van een milieuaspect kan vaak niet objectief worden vastgesteld. Dit neemt niet weg dat wanneer een aantal personen, onafhankelijk van elkaar, een inschatting maakt en deze vervolgens met elkaar bespreekt, tot een eensluidende inschatting wordt gekomen. Het advies is dan ook om de inschatting eerst individueel te maken en vervolgens de argumenten uit te wisselen om tot een gezamenlijke inschatting te komen.

Het is aan te bevelen om voor een aantal milieuaspecten vast te leggen welke redenering is gevolgd bij de bepaling van de kans en het effect. Dit verbetert de reproduceerbaarheid. Zeker wanneer een volgende keer andere personen betrokken zijn.

De volgende stappen bestaan uit het plannen van acties, het bepalen van de doel- en taakstellingen en de invulling van eventuele beheersmaatregelen.

### **Kwantitatieve evaluatie milieuaspecten voor dienstverlenende organisaties**

Bovenstaande beschrijving van de evaluatie van milieuaspecten is niet alleen geschikt voor productie organisaties, maar werkt even goed voor organisaties in de dienstverlening, handel of overheid. De methodiek is voor de verschillende typen organisaties niet anders. Wel kan de berekening van de 'belangrijkheid' (kans x effect) uitkomen op een lager getal aangezien de ernst van het effect in de meeste gevallen lager is dan bij een productieorganisatie.



## 4.5 Stap 3: Bepalen van risico's en kansen, plannen van acties en vaststellen doelstellingen

Wanneer de belangrijke milieuaspecten zijn vastgesteld zijn er twee vervolgstappen:

→ Bepalen aan welke milieuaspecten risico's en/of kansen verbonden zijn;

→ Plannen van acties.

Bij het plannen van acties worden op basis van bijvoorbeeld technologische en financiële mogelijkheden prioriteiten gesteld.

Het bepalen van risico's en kansen en het plannen van acties kan ook worden gecombineerd.

De belangrijke milieuaspecten die volgen uit stap 2 kunnen worden ingedeeld in een aantal groepen.

In tabel 9 is een indeling opgenomen.

TABEL 9: VERVOLGACTIES NA EVALUATIE VAN MILIEUASPECTEN

AARD BELANGRIJK MILIEUASPECT	AARD VERVOLG	CRITERIUM	ACTIE
Geen risico en geen kans	Geen vervolg	(Niet belangrijke) milieuaspecten waarvan de effecten zeer beperkt zijn en/of de organisatie geen invloed heeft	N.v.t.
Op basis van bestaande beheersmaatregelen geen risico of kans	Uitvoeren / in stand houden van bestaande maatregelen	Belangrijke milieuaspecten met een beperkt risico en waarbij wordt voldaan aan wettelijke eisen	Bestaande doelstellingen/normen blijvend realiseren
Risico (op korte termijn)	Verbeterprogramma	Milieuaspecten met een hoog risico en milieuaspecten waar niet aan de wettelijke eisen wordt voldaan	Verbeteractie of formuleren van een eventuele doelstelling voor verbetering inclusief planning voor uitvoering
Kans (en misschien risico op lange termijn)	Onderzoek en/of Investeringsprogramma	Milieuaspecten die alleen met een (grote) investering en/of verder onderzoek kunnen worden verbeterd	Vastleggen wanneer onder welke omstandigheid er een mogelijkheid is dit milieuaspect significant te verbeteren (wanneer doet deze kans zich voor?), bijvoorbeeld in het geval van verbouwing, vernieuwen machines, grote verbouwing/nieuwbouw of beschikbaarheid van onderzoeksgegevens, ...

Soms is het aantal verbeterpunten te groot om direct aan te pakken en zullen prioriteiten moeten worden gesteld. Van belang is dat de prioriteiten kunnen worden gemotiveerd. Prioriteit hebben in ieder geval de milieuaspecten die als 'niet acceptabel' zijn gekwalificeerd en/of waarvoor niet wordt voldaan aan de wet- en regelgeving. Voor deze milieuaspecten zal een plan van aanpak aanwezig moeten zijn. Wanneer het gaat om het voldoen aan wet- en regelgeving is aan te bevelen om de inhoud van het plan van aanpak af te stemmen met het bevoegd gezag.

Wanneer prioriteiten moeten worden gesteld bij de verbetering van de overige milieuaspecten kunnen de volgende criteria worden gebruikt:

- omvang van de investeringen (eventueel in verhouding tot de verbetering in de risicomatrix);
- technische haalbaarheid;
- belang dat de omgeving aan de verbetering stelt (bijvoorbeeld in geval van hinder);
- het belang van het milieueffect in het milieubeleid van de overheid.

Een voorbeeld voor het belang van het milieueffect in het beleid van de overheid is het onderwerp energie. In het kader van het internationale klimaatbeleid is de vermindering van het energieverbruik een topprioriteit voor de overheid. Dit onderwerp is maar beperkt via wet- en regelgeving vastgelegd. De vraag is nu hoe het belang van dit onderwerp doorwerkt in de risicobenadering. In het voorbeeld van tabel 3 is het dan vooral de vraag hoe het 'effect' wordt ingeschat. Aangezien de gevolgen van de uitstoot blijvend zijn scoort deze hoog. De beoordeling van het effect is afhankelijk van:

- de omvang van het energieverbruik in het totaal van het energieverbruik van de organisatie;
- de technische maatregelen die al zijn genomen;
- de invloed van de medewerkers op het daadwerkelijke gebruik.

In het voorbeeld van tabel 8 is het onderwerp energie voor de verschillende activiteiten/processen van het bedrijf uitgewerkt. De weging van het onderdeel kan dus per activiteit verschillen. Er zijn bedrijven die een afzonderlijk energiebesparingsplan hebben (bijvoorbeeld omdat deze een convenant hebben ondertekend). In dat geval kan ervoor worden gekozen om het onderwerp niet meer per proces op te nemen maar te verwijzen naar het energiebesparingsplan.

De belangrijke milieuaspecten vormen de basis voor de uitwerking van andere delen van het milieumanagementsysteem:

- De organisatie moet bewerkstelligen dat bij het inrichten, implementeren en onderhouden van haar milieumanagementsysteem rekening wordt gehouden met de belangrijke milieuaspecten (art. 6.1.2).
- Een organisatie dient bij het vaststellen en beoordelen van haar doelstellingen en acties om deze te realiseren, rekening te houden met de wettelijke en andere eisen die de organisatie onderschrijft en met de belangrijke milieuaspecten (art. 6.2).
- De organisatie moet die werkzaamheden identificeren en plannen die samenhangen met de geïdentificeerde belangrijke milieuaspecten in overeenstemming met haar milieubeleid, de milieudoelstellingen met als doel te bewerkstelligen dat deze werkzaamheden onder gespecificeerde omstandigheden worden uitgevoerd. Dit kan door het vaststellen, implementeren en bijhouden van procedures met betrekking tot de geïdentificeerde belangrijke milieuaspecten van goederen en diensten die door de organisatie worden gebruikt, en het bekend maken van de voor hen van toepassing zijnde procedures en eisen aan leveranciers, met inbegrip van aannemers van werk (art. 8.1 operationele planning en beheersing).

Belangrijke milieuaspecten moeten beheerst worden uitgevoerd. Dit wil zeggen dat de nadelige effecten van de belangrijke milieuaspecten worden beheerst of beperkt om zo te voldoen aan de eisen van het milieumanagementsysteem van de organisatie en om de doelstellingen en acties te realiseren. Wanneer een milieuaspect belangrijk is wil dit niet automatisch zeggen dat er ook verbeteringsdoelstellingen moeten volgen voor de korte termijn. Verbeteringen kunnen bijvoorbeeld niet mogelijk zijn door budgettaire en/of technische beperkingen. Van de organisatie mag echter wel worden verwacht dat zij aangeeft hoe dit milieuaspect op de middellange termijn wordt aangepakt. Ook het doen van onderzoek naar de wijze waarop een verbetering wordt doorgevoerd kan een vervolg zijn. Op het moment dat de inventarisatie van milieuaspecten wordt geactualiseerd zal de organisatie moeten bepalen of er wijzigingen (bijvoorbeeld nieuwe technologische mogelijkheden) aan de orde zijn die het wel mogelijk maken om concrete doelstellingen te formuleren.

Indien er voor een milieuaspect geen verbeterdoelstelling wordt geformuleerd, maar een beheersmaatregel wenselijk is, dan worden de beheersmaatregelen geregeld in het milieumanagementsysteem. Hierbij valt bijvoorbeeld te denken aan het aanpassen van de werkwijze (zoals temperatuur lager, licht uit, filters tijdig vervangen) en deze werkwijze te implementeren. Of bijvoorbeeld het geven van voorlichting (apart of in de bestaande overleggen), aanpassen van noodplan voor betere beheersing van het aspect in geval van calamiteit, verbetering van interne melding indien afgeweken wordt van de bestaande situatie. Een beheersmaatregel heeft vaak een verbetering van het milieuaspect tot gevolg.

Doelstellingen zijn altijd voorzien van een plan waarin wordt aangegeven hoe de doelstelling zal worden gerealiseerd (art. 6.1.2).

Een organisatie zal een systematiek moeten hebben waarbij zichtbaar wordt op welke manier een vervolg wordt gegeven aan de beheersing en verbetering van de milieuaspecten met een belangrijk effect (direct of eventueel op termijn).

In de tabellen 10A en 10B is aan de hand van de belangrijke milieuaspecten van een betonbedrijf en een ingenieursbureau aangegeven welke doelstellingen en verbetermaatregelen zullen worden uitgevoerd.

TABEL 10A: VERVOLGACTIES TEN AANZIEN VAN BELANGRIJKE MILIEUASPECTEN BIJ EEN BETONFABRIEK (TABEL IS NIET VOLLEDIG INGEVULD)

NO. MILIEUASPECT	BELANGRIJKHEID	BELANGRIJKSTE MAATREGELEN (TECHNISCH/ ORGANISATORISCH)	DOELSTELLING VERBETERING	VERBETERPROGRAMMA 2019-2020	
1	Betonmortel en grondstoffen: morsverliezen, veegafval (voor zover niet in het proces te gebruiken)	30	Betere koppelingen/ aansluitingen, werkinstructies chauffeurs (no. 25)	N.v.t.	
2	Transport en opslag, stof (door verwaaiing)	70	Werkinstructies laden/ lossen, voorraadbeheer, mobiele schermen	0 klachten 2021	Tijdelijk nathouden afhankelijk van het weer. Onderzoek naar plaatsen van schermen en overkapping
3	Verontreinigd hemelwater van het terrein, verontreinigd met betonmortel en grondstoffen		Tweemaal daags vegen van terrein	Geen overschrijding lozingseisen door maandelijkse bemonstering afvalwater	Training voor medewerkers,
4	Lekkage voertuigen, opslag materiaal, ondergrondse tanks				Onderzoek naar mogelijkheden extra maatregelen
5	Energieverbruik extern transport (diesel) en intern transport (lpg, diesel)		Nieuwe voertuigen volgens emissie-eisen		Cursus voor chauffeurs, Inkoopcriteria en selectieproces bij vervanging voertuigen
6	Bijvullen van menginstallatie, emissie beperkt door stoffilters				Controle op goede uitvoering onderhoud
7	Elektromotoren mengmachines, verwarming mengwater			Totaal energie -20% ten opzichte van 2021	

TABEL 10B: VERVOLGACTIES TEN AANZIEN VAN BELANGRIJKE MILIEUASPECTEN BIJ EEN BETONFABRIEK (TABEL IS NIET VOLLEDIG INGEVULD)

NO.	MILIEUASPECT	BELANGRIJKHEID	BELANGRIJKSTE MAATREGELEN (TECHNISCH/ ORGANISATORISCH)	DOELSTELLING VERBETERING	VERBETERPROGRAMMA 2019-2020
1	Emissie auto's (lease en eigen vervoer) t.b.v. vervoer medewerkers	"Groene" leaseregeling, alle kleine auto's vervangen door elektrische auto's	Onderzoek mogelijkheden, kosten en milieubesparing voor juni		Vervangen leaseregeling voor nieuwe auto's binnen 1 jaar mits financieel haalbaar
2	Emissie auto's (lease en eigen vervoer) t.b.v. vervoer medewerkers	Verminderen aantal km door verbeteren communicatiemiddelen ((beeld)telefoon, internet/e-mail e.d.)	Onderzoek naar mogelijkheden en aanpassingen voor december		Toepassing maatregelen afhankelijk van kosten en resultaat
3	Emissie auto's (lease en eigen vervoer) t.b.v. vervoer medewerkers	Cursus rijgedrag	Vermindering brandstofgebruik met 15%	Mogelijke maatregelen uit training vastleggen in milieu-managementsysteem	Training voor medewerkers binnen 6 maanden
4	Energieverbruik computerapparatuur	Energiezuinige computerapparatuur en afspraken over uitschakelen apparatuur	Vermindering energieverbruik met 10% binnen 2 jaar	Afspraken over uitzetten apparatuur vastleggen in milieu-managementsysteem	Onderzoek energiezuinige apparatuur, bij aanschaf nieuwe apparatuur keuze voor zuinige apparatuur. Invoer per direct
5	Energieverbruik voor verwarming en verlichting kantoor	Energiebesparing kantoorgebouw	Onderzoek naar mogelijkheden		Toepassing maatregelen afhankelijk van kosten en resultaat. Streven is 20% energiebesparing in 3 jaar afhankelijk van mogelijkheden
6	Onderhoud gebouw en installaties	Afspraken leveranciersdiensten m.b.t. afvoer afvalstoffen	Afspraken vastleggen in contracten en controleren op naleving	Procedure inkoop en leveranciersbeoordeling aanpassen	Bij belangrijkste leveranciersdiensten jaarlijks controleren d.m.v. leveranciersbeoordeling
7	Emissies bij onderhoud gebouw en installaties	Controle leveranciersdiensten op naleving wettelijke eisen	Beter toezicht op leveranciersdiensten	Procedure leveranciersbeoordeling aanpassen	Bij belangrijkste leveranciersdiensten jaarlijks een audit uitvoeren

Bij de uitwerking van de milieuaspecten speelt soms de vraag welk abstractieniveau moet worden gekozen. Een aantal milieuaspecten zal namelijk op verschillende plaatsen in de organisatie optreden.

Een alternatief is dan om een aantal milieuaspecten die met elkaar samenhangen te combineren. Zo is het denkbaar dat bijvoorbeeld bij het voorbeeldbedrijf het waterverbruik bij verschillende milieuaspecten aan de orde is. Dan kan een algemene doelstelling worden geformuleerd voor het terugdringen van het waterverbruik (bijvoorbeeld 20% terugbrengen in een periode van 3 jaar) en een afzonderlijk programma worden ontwikkeld om dit doel te bereiken en niet voor elk milieuaspect afzonderlijk een doelstelling te formuleren. Dit wordt door veel organisaties ook gedaan voor het onderwerp energie.

## 4.6 Stap 4: Actualisatie van milieuaspecten

De inventarisatie van milieuaspecten, het bepalen van de belangrijkheid en het plannen van acties is geen eenmalige actie. Verwacht wordt dat de organisatie met een zekere regelmaat evalueert of de geïnventariseerde milieuaspecten nog steeds juist zijn, de inschatting van de belangrijkheid niet is veranderd en de geplande acties nog uitgevoerd kunnen worden. Een logisch moment om dit te doen is bij de uitvoering van de directiebeoordeling, aangezien dan vaak wordt gekeken naar de wijzigingen in en rond de organisatie, de uitgevoerde doel- en taakstellingen en nieuwe doel- en taakstellingen worden vastgesteld. Vanwege veranderingen in (overheids)beleid en wet- en regelgeving kunnen er veranderingen zijn in de geïnventariseerde milieuaspecten, belangrijke effecten en de geformuleerde maatregelen. Zie ook paragraaf 4.4.

## 5 Toelichting op de uitvoering

### 5.1 Milieuaspecten per proces of per afdeling?

De inventarisatie van de milieuaspecten kan vanuit verschillende ingangen worden gemaakt. Bijvoorbeeld per proces of per afdeling, of binnen grote afdelingen weer per proces. Deze keuze is voornamelijk afhankelijk van de structuur van de organisatie. In organisaties waarin vooral in processen en processtappen wordt gedacht, is de procesinvalshoek de beste insteek. In een organisatie waarin de afdelingen een hoofdrol spelen, kan het praktisch zijn de milieuaspecten per afdeling vast te leggen. In beide gevallen worden de milieuaspecten van de gehele bedrijfsvoering vastgelegd. Dus niet alleen de milieuaspecten van het primaire productieproces of van de productieafdelingen, maar ook van de secundaire processen zoals administratie, ontwerp, transport en dergelijke en van de externe processen die te beïnvloeden zijn.

#### TIP!

Het is bij grotere organisaties wel handig om één format te hanteren om later bijvoorbeeld alle milieuaspecten die te maken hebben met energie of water, etc. bij elkaar te kunnen brengen.

Bij de milieuaspecten per proces, moeten ook de afzonderlijke subprocessen worden meegenomen. Deze hoeven niet direct als subprocessen herkenbaar te zijn, zolang het duidelijk is dat alle processen zijn meegenomen. Wat onder een subproces wordt verstaan, kan met een voorbeeld worden duidelijk gemaakt: bij de aanmaak van betonmortel worden de verschillende grondstoffen met elkaar gemengd. Aan de grondstoffen worden ook hulpstoffen toegevoegd. Een van deze hulpstoffen moet apart worden bereid, deze bereiding is een subproces van het aanmaken van betonmortel.

Bij de milieuaspecten per afdeling moeten alle activiteiten of processen van alle afdelingen waarop het milieumanagementsysteem betrekking heeft in de inventarisatie worden meegenomen. Welke keuze er ook gemaakt wordt, de milieuaspecten moeten voor de gehele organisatie waarvoor het milieumanagementsysteem wordt opgezet, worden bepaald. Uitsluiting van een proces of afdeling binnen een milieumanagementsysteem is niet toegestaan. Indien bijvoorbeeld de researchafdeling niet binnen het milieumanagementsysteem valt, kunnen de milieuaspecten via inkoop worden meegenomen, aangezien deze dienst dan wordt ingekocht.

## 5.2 Wie gaat de inventarisatie en evaluatie van milieuaspecten uitvoeren en hoe?

De keuze voor het vastleggen van milieuaspecten per afdeling of per proces kan ook gemaakt worden op basis van de functionaris(sen) die de aspecten moet vastleggen. De aspecten kunnen centraal worden vastgelegd, bijvoorbeeld door een milieucoördinator, of decentraal door bijvoorbeeld afdelingshoofden of productieleders. Indien de inventarisatie door meerdere personen wordt uitgevoerd, moet een duidelijke afbakening gemaakt worden wie welke onderdelen voor zijn rekening neemt.

Voordelen centraal uitvoeren door milieucoördinator:

- eenduidig: alle afdelingen/processen op dezelfde wijze en met dezelfde diepgang;
- snelheid: minder afhankelijk van de input van andere functionarissen.

Voordelen decentraal door bijvoorbeeld afdelingshoofden:

- waarschijnlijk meer kennis over proces bij de afdeling aanwezig;
- tijdwinst bij implementatie van systeem;
- grotere betrokkenheid van afdelingen bij beheer van milieuaspectenregister.

### TIP!

Het is handig om een facilitator bij het proces te hebben. Iemand die de discussie goed kan leiden, iemand die goed het verschil kent tussen een gevaar en een risico, en iemand die zorgt voor consistentie over de inrichting (kan inschatten of het risico op het ene deel van het terrein niet veel te hoog wordt ingeschat ten opzichte van een ander risico op een andere afdeling). Meestal is dat iemand van de KAM-afdeling.

Ook bij de inschakeling van een facilitator moet de afdeling of fabriek wel zelf verantwoordelijk blijven voor de uitvoering van de risico-inventarisatie. Dit om te voorkomen dat later gezegd wordt: dit is niet van ons, dit hebben zij van de KAM-afdeling verzonnen ....

Bij een decentrale aanpak kunnen ook direct de verantwoordelijken voor de uitvoering van de verschillende maatregelen worden benoemd en in het managementsysteem worden vastgelegd. Vervolgens kunnen daar de taken, competenties en verantwoordelijkheden aan worden gekoppeld.

## 5.3 Werkwijze uitvoeren inventarisatie en evaluatie milieuaspecten

Er is geen standaardmanier om de inventarisatie van milieuaspecten uit te voeren. In veel gevallen wordt door de uitvoerder(s) een formulier gemaakt waarop de verschillende afdelingen en/of processen kunnen worden ingevuld. Achter elke afdeling en/of proces kunnen vervolgens de milieuthema's en milieuaspecten worden ingevuld. Na het invullen van de milieuaspecten, worden de milieueffecten gedefinieerd. De milieueffecten zijn belangrijk voor de bepaling van belangrijkheid van het milieuaspect.

Omdat de inschatting van de verschillende criteria waarop de milieuaspecten worden beoordeeld enigszins subjectief is, is het aan te bevelen om verschillende personen, onafhankelijk van elkaar, een inschatting te laten maken. Door deze vervolgens te bespreken kan tot een eensluidende inschatting worden gekomen. Het is aan te bevelen om voor een aantal milieuaspecten vast te leggen welke redenering is gevolgd. Dit verbetert de reproduceerbaarheid. Zeker wanneer een volgende keer andere personen betrokken zijn.



## 5.4 Periodiek bijwerken van milieuaspecten inventarisatie

De milieuaspecten en de bepaling van de significantie moet volgens de norm regelmatig worden bijgewerkt. Er wordt in de norm niet aangegeven wat onder regelmatig wordt verstaan. De milieudoelstellingen van een bedrijf worden in de meeste gevallen jaarlijks vastgesteld. Het is logisch om de actualisatie van het milieuaspectenregister hierbij aan te laten sluiten, zodat hieruit jaarlijks nieuwe doelstellingen kunnen worden geformuleerd. Aan die belangrijke milieuaspecten waarvoor het afgelopen jaar geen verbeteringen mogelijk waren, wordt tijdens de evaluatie van het register extra aandacht besteed. Hierbij wordt bepaald of inmiddels verbetering mogelijk is.

In een procedure wordt vastgelegd welke functionaris verantwoordelijk is voor de actualisatie, hoe frequent deze moet worden uitgevoerd en wie deze vervolgens vaststelt.

Bij de uitvoering van de actualisatie dient in het bijzonder aandacht te zijn voor gewijzigde omstandigheden in wet- en regelgeving, wijzigingen in de installaties of organisatie, nieuwe technologie of het productieproces. Maar natuurlijk ook als milieueffecten zijn verminderd, bijvoorbeeld door het realiseren van doelstellingen. Hierdoor kunnen de milieueffecten en vooral de significantie van de effecten veranderen.

## 5.5 Informatiebronnen

Een organisatie kan bij de inventarisatie van de milieuaspecten gebruik maken van bestaande bronnen:

- het Activiteitenbesluit, via de Activiteitenbesluit Internet Module ([www.aimonline.nl](http://www.aimonline.nl)) en wanneer de milieuvergunning van toepassing is;
- informatie van de branche;
- wet- en regelgeving en toelichtingen hierop (bijvoorbeeld via <https://mijn.sccm.nl>);
- informatie van InfoMil ([www.infomil.nl](http://www.infomil.nl));
- BREF's<sup>1</sup>;
- MJA's (meerjaren afspraken energie);
- branche-informatie en vakliteratuur.

---

<sup>1</sup> BREF staat voor BAT Reference Documents en zijn van toepassing op industriële activiteiten die genoemd worden in bijlage 1 van de IPPC-richtlijn. De BREF's zijn onder andere te downloaden van de site van Infomil: [www.infomil.nl](http://www.infomil.nl).

# 6 Overige aandachtspunten

## 6.1 De relatie met wetgeving en vergunningen

Bij de identificatie van milieuaspecten (vaak milieuaspectenregister genoemd) moet een relatie gelegd worden met de milieuwet- en regelgeving (en eventueel milieuvergunning) die op het bedrijf van toepassing is. In de inventarisatiefase kan de van toepassing zijnde wetgeving gebruikt worden als achtergrondinformatie. Nadat de milieuaspecten van de bedrijfsvoering zijn vastgelegd, kan aan de hand van de ingevulde vragenlijst van het Activiteitenbesluit (de Activiteitenbesluit Internet Module: [www.aimonline.nl](http://www.aimonline.nl)) en eventueel de vergunning gekeken worden of in de inventarisatie nog activiteiten en/of milieuaspecten vergeten zijn. Vervolgens kan ook aan de hand van de voor het bedrijf geldende wetgeving gekeken worden of er nog activiteiten en/of aspecten vergeten zijn.

Bij de inventarisatie van milieuaspecten en de selectie van verbeter- en beheersmaatregelen is in dit document aangegeven dat (voldoen aan) complianceverplichtingen inclusief de wet- en regelgeving een van de selectiecriteria is. Hierbij moet worden opgemerkt dat een bedrijf moet voldoen aan wet- en regelgeving voordat het volgens ISO 14001 gecertificeerd kan worden. Waarom staat dit criterium er dan toch tussen? Enerzijds voor beginnende bedrijven; de inventarisatie van milieuaspecten wordt vaak in een vroeg stadium opgezet om een beeld te krijgen van de aandachtspunten van het milieumanagementsysteem. Tevens krijgt het bedrijf inzicht in de onderdelen waarbij niet of niet volledig aan wet- en regelgeving en de vergunning wordt voldaan. Knelpunten kunnen daarmee voor certificering worden opgelost. Bedrijven die al gecertificeerd zijn, kunnen door veranderingen in de bedrijfsvoering, wijziging van wet- en regelgeving, de vergunning en dergelijke tijdelijk niet voldoen aan wet- en regelgeving. Het opnemen van deze milieuaspecten in het register laat zien dat het bedrijf het probleem heeft gesignaleerd en actie onderneemt om dit op te lossen. Veranderingen in wet- en regelgeving kunnen tevens een reden zijn om het milieuaspectenregister aan te passen.

## 6.2 Milieuaspecten bij noodsituaties

Milieuaspecten in geval van noodsituaties en calamiteiten zijn in veel gevallen andere milieuaspecten dan de milieuaspecten van de dagelijkse bedrijfsvoering. Milieuaspecten naar bodem zullen in de meeste gevallen alleen voorkomen in geval van een calamiteit, bijvoorbeeld in geval van een lekkage. De milieuaspecten moeten in deze situaties dan ook anders beschouwd worden met betrekking tot de belangrijkheid van de milieueffecten. De kans op een calamiteit en de omvang ervan zijn vaak bepalend voor de inschatting van de belangrijkheid.

De norm stelt in paragraaf 6.1.2 dat bij het bepalen van milieuaspecten de organisatie rekening moet houden met abnormale omstandigheden en redelijkerwijs voorzienbare noodsituaties. Deze milieuaspecten zullen daarom dus onderdeel zijn van de inventarisatie van milieuaspecten. De belangrijkheid van het milieuaspect kan in deze gevallen niet alleen leiden tot doelstellingen voor het nemen van maatregelen ter voorkoming van het milieuaspect en de effecten ervan, maar ook tot het maken en onderhouden van adequate noodprocedures.

### 6.3 Invloed op de keten

Zoals al onder het kopje reikwijdte en detaillering van het milieuaspectenregister is aangegeven, wordt bij de bepaling van de belangrijkheid van milieuaspecten ook gekeken naar de invloed op de keten. Dit betekent dat er niet alleen naar de eigen producten, goederen en diensten wordt gekeken. Ook leveranciers van producten, goederen, diensten en grondstoffen moeten worden meegenomen. De vraag of er daadwerkelijk sprake is van een belangrijk milieuaspect, is afhankelijk van de invloed die het bedrijf op de verschillende onderdelen van de keten heeft.

Bijvoorbeeld bij het betonbedrijf uit het voorbeeld is de keteninvloed heel duidelijk te zien met betrekking tot de grondstoffen die gebruikt worden. Als het bedrijf alleen zou kijken naar het productieproces, wordt de winning niet meegenomen in de aspecteninventarisatie. Hiermee zou dan een belangrijk milieuaspect vergeten worden. Bij de milieuaspecten uit de keten moet wel rekening gehouden worden met de invloed die het bedrijf heeft op deze milieueffecten. Het verminderen van het effect in de keten is in veel gevallen lastiger dan het verminderen van de eigen milieueffecten.

Voor wat betreft de ingekochte goederen en diensten kan bij de inventarisatie van milieuaspecten volgens art. 6.1.2 onderscheid worden gemaakt naar milieuaspecten die samenhangen met:

- de activiteiten/diensten van derden uitgevoerd op de locatie van de organisatie;
- de eigenschappen van de ingekochte producten (inclusief bijvoorbeeld verpakking en transport);
- de wijze waarop de ingekochte producten op de locatie van de leverancier worden geproduceerd.

In het eerste geval is de mate waarin invloed op de milieuaspecten kan worden uitgeoefend waarschijnlijk het grootst en in het laatste geval het kleinst. Volgens de norm moeten milieuaspecten die beheerst en/of beïnvloed kunnen worden, geïdentificeerd worden.

Voor dienstverlenende organisaties kunnen, afhankelijk van de branche waarin een organisatie opereert, verschillende voorbeelden worden geven, zoals:

- Het bankwezen kan kijken naar de invloed van de beleggingen, in wat voor soort bedrijven belegd wordt en wat de milieueffecten zijn die deze bedrijven veroorzaken.
- Transportondernemingen kunnen kijken naar de beladingsgraad en het soort verpakkingen. Lichtere verpakkingen en een hogere beladingsgraad betekenen in veel gevallen een verlaging van het milieueffect.
- De detailhandel kan bij inkoop in de inkoopspecificaties maatregelen vastleggen waarmee milieu-belastende producten zoveel mogelijk vervangen worden door milieuvriendelijkere alternatieven. Verder kunnen klanten worden geïnformeerd over bijvoorbeeld de wijze waarop producten het best kunnen worden afgedankt of kan het de producten in het afvalstadium na gebruik weer innemen.
- Ingenieurs- en adviesbureaus kunnen kijken naar het effect van hun adviezen en diensten. Welk effect heeft een bepaald advies op het milieurendement van de organisatie die het advies gaat uitvoeren?

Bij de milieuaspecten uit de keten moet wel rekening gehouden worden met de invloed die het bedrijf heeft op deze milieueffecten. Het verminderen van het effect in de keten is in veel gevallen lastiger dan het verminderen van de eigen milieueffecten.

In het milieuaspectenregister worden alleen die milieuaspecten opgenomen die verband houden met de activiteiten die in opdracht van de betreffende organisatie worden uitgevoerd. Het is immers mogelijk dat de leverancier of aannemer van werk voor andere organisaties activiteiten uitvoert waaraan andere eisen worden gesteld. De mate van detail waarmee kennis wordt genomen van de milieuaspecten is afhankelijk van de te verwachten milieueffecten en de mate waarin daar redelijkerwijs invloed op kan worden uitgeoefend. Er kunnen derhalve ook leveranciers en aannemers van werk zijn waar geen aandacht aan wordt besteed omdat de te verwachten milieueffecten beperkt zijn of omdat er redelijkerwijs geen invloed op kan worden uitgeoefend.

De organisatie moet zelf bepalen welke onderdelen van het milieumanagementsysteem op de leveranciers en aannemers van werk betrekking hebben. Bijvoorbeeld dat wat nodig is om milieuaspecten te beheersen en verminderen (preventie van milieubelasting) of voor de uitvoering van doelstellingen in het kader van de continue verbetering. Het gaat dan om de milieubelasting die verband houdt met de activiteiten die worden uitgevoerd ten behoeve van de te certificeren organisatie.

Voor wat betreft de inventarisatie van milieuaspecten van producten geldt dat de diepgang van de inventarisatie van product tot product zal verschillen. Bepalend voor de diepgang is de indicatie dat er belangrijke milieuaspecten zijn in andere delen van de keten, de plaats van de eigen organisatie in de keten, de mate van invloed op andere delen van de keten etc. De essentie is dat de organisatie bekend is met relevante milieuaspecten die optreden op andere plaatsen in de keten en overweegt in hoeverre deze beïnvloedbaar zijn. De ISO 14001-norm vraagt daarvoor geen gedetailleerde levenscyclusanalyse. Gebruik kan worden gemaakt van externe gegevens afkomstig van bijvoorbeeld branche- en ketenorganisaties, afnemers en leveranciers. Deze levenscyclusbenadering sluit aan bij het streven van de Nederlandse overheid om te komen tot een 'circulaire economie'. In 2019 is/wordt door SCCM een informatieblad over dit onderwerp uitgebracht.

# I Milieuthema's

## Mogelijke milieuthema's zijn:

- Lucht: een emissie naar de lucht
- Water: een lozing naar het oppervlaktewater
- Grondstoffen: voorkomen dat materialen moeten worden afgedankt
- Bodem: een verontreiniging van de bodem
- Natuurlijke hulpbronnen: het gebruik van grondstoffen en natuurlijke hulpbronnen (ook energie en water)
- Lokale aspecten: lokale milieuaangelegenheden (bijvoorbeeld stank en geluid)
- Biodiversiteit: invloed op bijvoorbeeld flora en fauna
- Ruimte: ruimtebeslag
- Hinder: een lozing van thermische energie, stof, trillingen en visuele impact (of eventueel gespecificeerd naar bijvoorbeeld straling, trilling, warmte, stank, stof, geluid)
- Ruimtegebruik: grondgebruik

## 2 Fine and Kinney methode

Variant 2 (risicomatrix) in paragraaf 3.4 kan worden verfijnd door het toevoegen van de variabele 'blootstelling'. Blootstelling is een inschatting van de frequentie of duur dat een bepaald gevaar zich voor doet. Het risico wordt dan bepaald op basis van de formule:

Risico = Waarschijnlijkheid x Blootstelling x Effect  
(alle overige beoordelingscriteria zijn in deze formule voor het gemak weggelaten)

Dit is de zogenaamde Fine and Kinney methode, die in eerste instantie is ontwikkeld voor de evaluatie van arbo- en veiligheidsgevaren maar ook voor de evaluatie van milieuaspecten kan worden gebruikt.

Een mogelijke indeling voor de blootstellingfrequentie is (met tussen haakjes een mogelijke waardering):

- Zeer zelden (1)
- Jaarlijks (3)
- Maandelijks (5)
- Wekelijks (7)
- Dagelijks (9)
- Voortdurend (10)

Door het toevoegen van de variabele 'blootstelling' ontstaan meerdere risicomatrices (voor elk niveau van bijvoorbeeld blootstelling of effect een aparte matrix). Dit kan uiteraard ook worden samengevat door het aangeven van de getalranges voor de verschillende acceptatieniveaus.

### 3 Nadere informatie over milieuaspecten en ISO 14001

- NEN-EN-ISO 14001:2015, uitgave NEN
  - NEN-EN-ISO 14004:2015, uitgave NEN
  - Certificatieschema Milieumanagementsystemen volgens ISO 14001, uitgave SCCM (laatste versie via de website, [www.sccm.nl](http://www.sccm.nl))
  - EU SRD's (Sector Reference Documenten) geven inzicht in milieuaspecten die in een bepaalde sector aan de orde kunnen zijn. Voor 11 verschillende sectoren zijn SRD's beschikbaar en/of in ontwikkeling:
    - Toerisme
    - Overheidsorganisaties
    - Detailhandel/groothandel
    - Bouw
    - Voedings- en genotmiddelen
    - Landbouw
    - Afvalverwerking
    - Autoproductie
    - Electronica productie
    - Fabricage van producten van metaal
    - Telecommunicatie
- Zie: [http://ec.europa.eu/environment/emas/emas\\_publications/sectoral\\_reference\\_documents\\_en.htm](http://ec.europa.eu/environment/emas/emas_publications/sectoral_reference_documents_en.htm).

## Contact

U bent van harte uitgenodigd uw vraag aan ons voor te leggen.  
Bedrijven, organisaties, adviseurs, toezichthouders, certificatie-instellingen  
en andere belanghebbenden helpen we graag verder.

**Mijn.sccm** is hét kennisplatform voor ISO 14001 en ISO 45001/OHSAS 18001.  
Op mijn.sccm vindt u onder andere samenvattingen van de meest relevante  
milieu- en arbowet- en -regelgeving en halfjaarlijkse overzichten van  
gewijzigde wet- en regelgeving. Kijk op [mijn.sccm.nl](http://mijn.sccm.nl) en meld u aan!

Stichting Coördinatie Certificatie Managementsystemen voor milieu en  
gezond en veilig werken (SCCM)

Postbus 13507  
2501 EM Den Haag  
T 070 - 362 39 81  
[info@sccm.nl](mailto:info@sccm.nl)  
[www.sccm.nl](http://www.sccm.nl)

Uitgave SCCM, Den Haag, 16 april 2019