

SAFETY!

MAGAZINE VOOR
PROFESSIONALS
IN VEILIG WERKEN

JAARGANG 5 - 2012

4

SAFETY!LAW

11

JOLIGE COLLEGA OF WERK-
GEVER AANSPRAKELIJK ?

SAFETY!FACTS

12

HET OPSTELLEN VAN EEN
BLOOTSTELLINGSCENARIO

SAFETY!Q&A

29

WELKE MAATREGEL PAST
BIJ DIT RISICO?



Sdu UITGEVERS

Inspectiedruk kan afnemen

Jenny Thunnissen over de balans
tussen infrastructuur en milieu.



4

In compliance en in control

Zelf weten aan welke wet- en re-
gelgeving je moet voldoen.



18

De noodstop- functie

'Slechts een laatste stap in de
veiligheidsketen.'



22



BEST PRACTICE

Van Vliet Groep borgt wet- en regelgeving

‘Veel wet- en regelgeving is ontstaan als gevolg van incidenten. Wanneer je voldoet aan de wet- en regelgeving wil dit niet zeggen dat zo’n incident zich nooit zal voordoen’, zegt Patrick Morren, KAM-manager bij Van Vliet Groep. In deze *best practice* vertelt Morren wat *compliance management* betekent voor de Van Vliet Groep en hoe deze afvaldienstverlener daar praktisch mee omgaat.

TEKST: FRANS STUYT | FOTO'S: VAN VLIET GROEP, VINCENT BASLER

'BLIJF ALTIJD ALERT OP MOGELIJKE RISICO'S BINNEN JE BEDRIJF.'

De borging van wet- en regelgeving is een onderdeel van de ISO 14001-norm. ISO 14001 vraagt van een organisatie dat het *compliance* oftewel nakoming en borging van relevante wet- en regelgeving kan aantonen. Compliance management dus. Van Vliet Groep is een dienstverlener op het gebied van afval en gevestigd in Nieuwegein. Met modern materiaal zamelen zij alle soorten afval in. Patrick Morren: ‘We hebben onze zaakjes op het gebied van wet- en regelgeving op orde. We weten zelf waar we aan moeten voldoen, daar hebben we geen auditor of toezichthouder voor nodig. Wij nemen als bedrijf onze eigen verantwoordelijkheid en zorgen dat wij in compliance en daarmee *in control* zijn. Dit houdt een organisatie stuurbaar en voorkomt dat je achter de feiten aanloopt.’ ISO 14001 bevat alle stappen om compliance te managen en aantoonbaar te maken. ‘Alle relevante wet- en regelgeving is in kaart gebracht’, aldus Morren. ‘Vervolgens hebben wij een methode van risicobenadering toegepast om ervoor te zorgen dat we ons niet in de details zouden verliezen. Door risicobenadering identificeer je de belangrijkste risico's, waardoor je prioriteiten kunt stellen. Wat betreft de risicobenadering hebben wij onszelf allereerst verdiept in de verschillende activiteiten die wij ondernemen en de wet- en regelgeving die hierop van toepassing is. Hierbij hebben wij gekeken

naar nationale en Europese wetgeving, daarop gebaseerde besluiten en regelingen, naar richtlijnen zoals de PGS 15, NEN-normen en uiteraard naar de voorschriften die in onze vergunningen staan. Met al deze informatie hebben we een softwarepakket ontwikkeld met daarin een uitgebreide database met alle relevante wet- en regelgeving voor ons bedrijf. Per activiteit hebben we het risico bepaald op basis van “kans” en “gevolg”. Daarbij hebben wij een manier gevonden om ook de financiële aspecten mee te laten wegen. Zo hebben wij onze prioriteiten gesteld en beheersmaatregelen opgesteld.’ Compliance management kun je volgens Morren succesvol maken door:

- Het onderdeel te maken van je bedrijfsfilosofie. Als bedrijf moet je willen weten wat er gebeurt in je bedrijf en dat dat veilig gebeurt. Zorg daarnaast voor een goede borging in de organisatie en blijf in contact met het personeel.
- Een methode te kiezen en die consequent toe te passen.

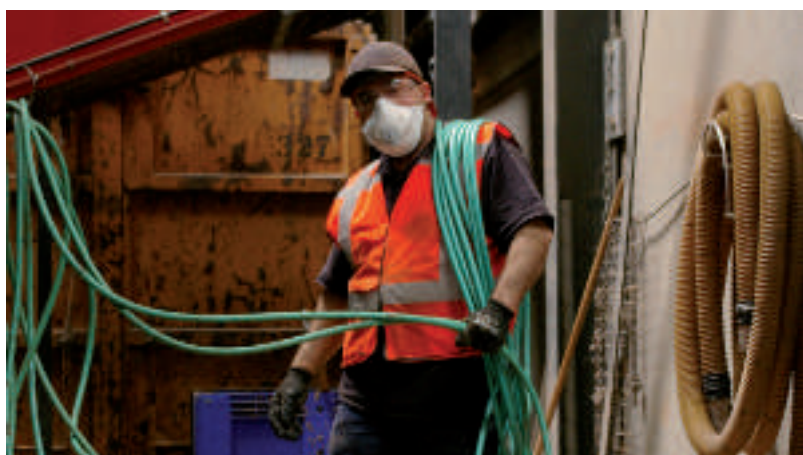
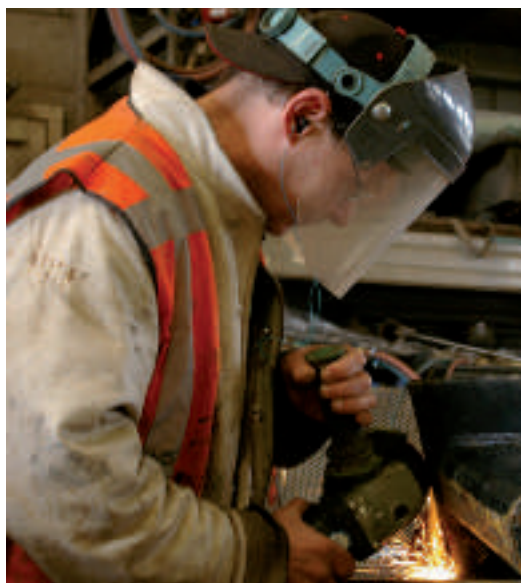
Voorbeeld van de methode risicobenadering

De bijzonderheden van de identificatie en de evaluatie van de milieu- en arboaspecten bij Van Vliet Groep worden in vier stappen weergegeven:



Op het bedrijfsterrein van Van Vliet Groep liggen gevaarlijke stoffen opgeslagen.

Bij één activiteit, zoals lassen, kunnen meerdere gevaren aan de orde zijn.



Patrick Morren (rechtsonder): 'Blijf altijd alert op mogelijke risico's binnen je bedrijf. Veel wet- en regelgeving is ontstaan als gevolg van incidenten. Wanneer je voldoet aan de wet- en regelgeving wil dit niet zeggen dat zo'n incident zich nooit zal voordoen. Daarnaast kunnen er incidenten plaatsvinden die niet in wet- en regelgeving zijn verankerd. Blijf je gezonde boerenverstand gebruiken en stel je altijd de vraag: Vind ik het acceptabel dat dit gebeurt of zou kunnen gebeuren?'



Rekenvoorbeeld methode risicobenadering: score kans en gevolg

SCORE		RISICOVERHOGEND	RISICONEUTRAAL	RISICOVERLAGEND
Kans	Financieel voordeel (FV)	Duidelijk primair financieel voordeel (substantieel >50%) hogere prijs of lagere kosten Wegingsfactor: 5	Beperkt financieel voordeel (gering 50%) hogere prijs of lagere kosten Wegingsfactor: 3	Geen financieel voordeel Wegingsfactor: 1
	Waarschijnlijkheid (W)	Zeer waarschijnlijk, kan met enige regelmaat plaatsvinden Wegingsfactor: 5	Waarschijnlijk maar komt zelden voor Wegingsfactor: 3	Niet waarschijnlijk, maar mogelijk Wegingsfactor: 1
Gevolg	Schade (S)	Duidelijke of beperkte fysieke schade, (zware) ongevallen en overtreding van vergunning Wegingsfactor: 5	Geen fysieke schade, wel overtreding van de vergunning of wet- en regelgeving Wegingsfactor: 3	Geen schade, geen overtreding vergunning of wet- en regelgeving Wegingsfactor: 1
	Financieel nadeel (FN)	Hoge (>50%) extra kosten als gevolg van afwijking Wegingsfactor: 2	Beperkte (<50%) extra kosten Wegingsfactor: 1	Geen extra kosten Wegingsfactor: 0

Rekenvoorbeeld methode risicobenadering: risicobenadering opslag gevaarlijke stoffen

ACTIVITEIT	WETTELIJKE VOORSCHRIFTEN	WETTELIJKE EISEN	GEVAAR	KANS (Financieel Voordeel + Waarschijnlijkheid)	GEVOLG (Schade + Financieel Nadeel)
Opslag gevaarlijke afvalstoffen	4.8.4 Wm vergunning/ H3 (art. 3.12.1) PGS 15	gevaarlijke stoffen die met elkaar gevaarlijke reacties kunnen aangaan, moeten gescheiden van elkaar worden opgeslagen.	Stoffen zijn niet gescheiden opgeslagen terwijl dit volgens PGS 15 wel is vereist	Fin. voordeel (5) waarschijnlijkheid (3)	Schade (5) Fin. nadeel (2)

De formule voor het waarden van het risico is: $(FV+W) \times (S+FN)$

STAP 1 Identificatie wet- en regelgeving en gevaren

Van Vliet evalueert per activiteit alle risico's op het terrein van milieu en arbo. Voor elke activiteit wordt voor elk gevaar het volgende vastgelegd:

- De wettelijke voorschriften en artikelen daaruit die van toepassing zijn.
- De eisen die volgen uit wet- en regelgeving (wat wordt er feitelijk in de wet gevraagd).
- De omschrijving van het gevaar.

Alles wordt vastgelegd in een database. Bij van Vliet Groep gaat het in totaal om zeven hoofdactiviteiten, die weer verder zijn onderverdeeld in subactiviteiten. Bij één activiteit kunnen meerdere gevaren aan de orde

zijn. Deze zijn afzonderlijk uitgewerkt. Zo zijn er in totaal circa tweehonderd risico's geïdentificeerd en in de database opgenomen. Voor veel gevaren is er een relatie met wet- en regelgeving. Dit hoeft natuurlijk niet. Het is daarom belangrijk om ook los van de wet- en regelgeving te bekijken wat er voor gevaren kunnen zijn.

STAP 2 Bepaling van risico op basis kans en gevolg

Een bedrijf kan zelf bepalen hoe de "kans" en het "gevolg" worden gedefinieerd. Van Vliet heeft een creatieve manier gevonden om daarbij ook de financiële aspecten mee te laten wegen. Zowel een potentieel financieel voordeel als een financieel nadeel speelt in deze methode een rol. In de methode van Van Vliet

Rekenvoorbeeld methode risicobenadering: berekening kans en effect voor opslag gevaarlijke stoffen

KANS	GEVOLG	FV	W		S	FN		R
Gezamenlijke opslag van afvalstoffen die conform PGS 15 gescheiden gehouden moeten worden	Overtreding vergunning chemische reactie van stoffen als deze bij elkaar komen (mogelijk brand)	5	3	8	5	2	7	56

Groep wordt de kans bepaald door de som (FV+W) van de inschatting van:

- Financieel voordeel (FV).
- Waarschijnlijkheid (W).

De vraag bij het financieel voordeel is steeds of de waarschijnlijkheid risicoverhogend/ risiconutraal/ risicoverlagend is. Dit wordt gedaan op basis van de criteria en scores in de tabel “score kans en gevolg en weging”. Deze tabel wordt eenmalig vastgesteld en wordt gehanteerd voor het bepalen van alle risico’s. Het managementteam van Van Vliet bepaalt voor elke activiteit en gevaar of de “kans” en het “gevolg” risicoverhogend of risicoverlagend is. Op basis van de wegingsfactor kan dan worden berekend wat het risicogetal is. Dit is een subjectieve inschatting. De discussie binnen het managementteam over deze inschatting is juist waardevol omdat dan weer nieuwe invalshoeken naar voren komen die niet eerder werden benoemd. De tabel “risicobenadering opslag gevaarlijke stoffen” bevat een voorbeeld van de inschatting van de wegingsfactoren. In de tabel “berekening kans en effect voor opslag gevaarlijke stoffen” is te zien hoe het risicogetal wordt berekend. Het resultaat van de methode risicobenadering voor de gezamenlijke opslag van afvalstoffen is ook weergegeven in deze tabel.

STAP 3 Bepaling aanvaardbaarheid van het risico

Om te bepalen of een risico aanvaardbaar is, gebruikt Van Vliet een risicomatrix. Een organisatie bepaalt zelf de grenzen voor wat betreft de aanvaardbaarheid van een risico. Risico’s in de categorie groen zijn een laag risico, in de categorie geel een midden risico en in de categorie rood een hoog risico. Voor de risico’s in de categorie midden en hoog dienen beheersmaatregelen genomen te worden zodat het risico verlaagd kan worden naar een aanvaardbaar risico. Een aanvaardbaar risiconiveau is risico laag óf een risico midden in combinatie effectieve beheersmaatregelen. Het risico uit het voorbeeld in tabel “risicobenadering opslag gevaarlijke stoffen” heeft een risicogetal van 56. Dit betekent dus dat dit risico in de rode categorie, zie tabel “risicomatrix”, zit en dat beheersmaatregelen direct noodzakelijk zijn.

STAP 4 Bepaling van maatregelen om het risicogetal te verlagen

Door het nemen van preventieve en/of repressieve beheersmaatregelen kan de kans en/of het gevolg

Rekenvoorbeeld methode risicobenadering: risicomatrix

		KANS				
		2	4	6	8	10
GEVOLG	1	2	4	6	8	10
	2	4	8	12	16	20
	3	6	12	18	24	30
	4	8	16	24	32	40
	5	10	20	30	40	50
	6	12	24	36	48	60
	7	14	28	42	56	70

Rekenvoorbeeld methode risicobenadering: overzicht beheersmaatregelen

BEHEERSMAATREGELN PREVENTIEF	BEHEERSMAATREGELN REPRESSIEF	RISICO
		REST RISICO
instructie en opleiding personeel controle voorraad procedure en instructie behandeling en opslag GA P2.2.1 werkplekinspecties (WPI)	direct verhelpen	56
	detectie en brandblusinstallatie	3+3= 6
	functioneringsgesprekken sanctiebeleid	3+1= 4 24

worden verlaagd. Op basis van de gedefinieerde maatregelen wordt dan opnieuw een risicogetal bepaald. Het risico voor het voorbeeld uit tabel “risicobenadering opslag gevaarlijke stoffen” kan sterk worden teruggebracht door het nemen van preventieve en repressieve maatregelen. In tabel “overzicht beheersmaatregelen” is te zien dat het risicogetal door het nemen van preventieve maatregelen is gereduceerd van 56 naar 24. Wanneer het niet lukt om een risico in de categorie rood door beheersmaatregelen in de categorie geel te krijgen heeft dit als consequentie dat een activiteit moet worden gestopt. ☒



¹Frans Stuyt is directeur van de Stichting Coördinatie Certificatie Milieu- en arbomanagementsystemen, SCCM.

